

*Strategia zrównoważonego rozwoju gminy Krzymów*

GOSPODARSTWO POMOCNICZE

„ROLWOD”

przy Wielkopolskim Zarządzie Melioracji i Urządzeń Wodnych w Poznaniu

# STRATEGIA ZRÓWNOWAŻONEGO ROZWOJU

## GMINY KRZYMÓW

powiat: koniński

woj. wielkopolskie

### Część I      **Opis i analiza stanu gospodarki gminy**

Autorzy opracowania:

Włodzimierz Matecki

Eugenia Gutowska

Małgorzata Chajdasz

grudzień 2000

## SPIS TREŚCI

1. Podstawa opracowania.
2. Zakres opracowania.

### CZEŚĆ I

Opis i analiza stanu gospodarki gminy Krzymów.

- A. Naturalne uwarunkowania gospodarki gminy
  1. Położenie gminy.
  2. Warunki meteorologiczne.
  3. Gleby.
  4. Wody.
  5. Ochrona przyrody.
  6. Chronione środowisko kulturowe.
  7. Zasoby naturalne.
- B. Demografia i rynek pracy.
- C. Przedstawienie podstawowych dziedzin gospodarki gminy.
  1. Rolnictwo
- D. Zagadnienia wynikające bezpośrednio z zadań własnych gminy.
  1. Infrastruktura techniczna.
    - 1.1 Sieć drogowa.
    - 1.2 Zaopatrzenie w wodę i kanalizacja.
    - 1.3 Składowanie i utylizacja odpadów.
    - 1.4 Zaopatrzenie w energię elektryczną, ciepłą i gaz.
      - 1.4.1 Zaopatrzenie w gaz.
      - 1.4.2 Zaopatrzenie w ciepło.
      - 1.4.3 Energia elektryczna.
  2. Infrastruktura socjalna.
    - 2.1 Ochrona zdrowia.
    - 2.2 Oświata i wychowanie.
    - 2.3 Kultura i kultura fizyczna.
    - 2.4 Obiekty turystyczne
    - 2.5 Budownictwo mieszkaniowe.
    - 2.6 Łączność.
- E. Analiza budżetu gminy w latach 1997-99.
- F. Wykorzystane materiały.

## **Strategia zrównoważonego rozwoju gminy Krzymów, powiat koniński.**

### **1. Podstawa opracowania.**

Niniejsze opracowanie wykonano na zamówienie Urzędu Gminy Krzymów skierowane do Gospodarstwa pomocniczego „ROLWOD” przy Wielkopolskim Zarządzie Melioracji i Urządzeń Wodnych w Poznaniu.

Umowa na wykonanie opracowania została zawarta w dniu 30.06.200 r. Nr 33/P/00.

### **2. Zakres opracowania.**

Opracowanie składa się z dwóch części:

Część I – opis i analiza stanu gospodarki gminy Krzymów.

Część II – strategia zrównoważonego rozwoju gminy Krzymów.

## CZĘŚĆ I

### A. NATURALNE UWARUNKOWANIA GOSPODARKI GMINY

W regionalizacji krain fizyko-geograficznych gmina Krzymów położona jest w makroregionie Niziny Południowowielkopolskiej w mezoregionach Kotliny Kolskiej i Doliny konińskiej oraz częściowo od południa na Wysoczyźnie Tureckiej. Ukształtowanie powierzchni gminy jest zróżnicowane. Część północna leży w bezpośredniej dolinie rzeki Warty. Jest to teren płaski na którym różnice wysokości wahają się od 80,6 m npm. do 91,4 m npm. Na południe od doliny Warty wznoszą się względnie wysoko położone i dość urozmaicone obszary wzgórz morenowych Wysoczyzny Tureckiej, gdzie poziom terenu waha się od 104,5 m npm. do 186,9 m npm. Natomiast wschodnia część gminy położona w dolinie Topca jest na ogół mało urozmaicona. Krajobraz gminy jest bardzo ciekawy. Wysokie wzgórza morenowe położone po jednej i drugiej stronie Warty, jej szeroka, płaska dolina, upstrzona miejscami fragmentów lasów sosnowych na wydmach oraz zagajnikami olchowymi nadaje swoisty charakter tym terenom.

#### 1. Położenie gminy

Gmina Krzymów położona jest w środkowo-wschodniej części powiatu konińskiego i graniczy z miastem Konin, gminą Kramsk, Kościelec, Władysławów, Tuliszków i Stare Miasto.

Siedzibą władz gminy jest miejscowość Krzymów położona w dolinie Warty w odległości około 13 km na wschód od Konina na północ od trasy A-2.

Pierwsza wzmianka o istnieniu wsi pochodzi z 1399 r. Stanowiła wówczas własność szlachecką. Obecnie miejscowość ta jest lokalnym ośrodkiem usługowo-handlowym. Gmina Krzymów zajmuje obszar 9268 ha, z czego 6114 ha stanowią użytki rolne, a 2528 ha lasy.

### Polożenie gminy KRZYMÓW



MAPA ADMINISTRACYJNA WOJEWÓDZTWA WIELKOPOLSKIEGO  
Stan na 01.01.1999 r.



Na jej terenie mieszka około 6,7 tys. osób. Sieć osadniczą gminy tworzy 38 miejscowości, w tym 21 wsi sołeckich.

Największe wsie to: Brzeźno, Paprotnia, Szczepidło i Krzymów.

Brzeźno jest to osada położona przy trasie E-8. Około 4 km na południowy-wschód od Konina.

Jest to stara osada. Już w XII wieku eksploatowano we wsi metodą odkrywkową złożę piaskowca. Prawdopodobnie z materiału tego wybudowano wiele okolicznościowych kościołów romańskich. Eksploatacja kamieniołomu przerwana została na początku XX wieku. Pozostałością dawnej działalności górniczej są zarośnięte doły położone niedaleko szosy. Jednym obiektem wykonanym z miejscowego piaskowca jest sztuczna grota w parku w Brzeźnie.

W końcu XIX w. istniała w Brzeźnie kopalnia węgla brunatnego oraz wytwórnia tzw. węgla kostkowego, czyli odpowiednika dzisiejszych brykietów. Była też czynna we wsi gorzelnia parowa i cegielnia.

Na terenie gminy Krzymów znajduje się najwyższe wzniesienie dawnego województwa konińskiego.

Jest to Złota Góra, której wysokość wynosi 187 m npm. Wzgórze to zostało ukształtowane w wyniku działania zlodowacenia środkowopolskiego. Posiada genezę kremową – powstał w wyniku segregacji materiału morenowego, wymywania z lodu przez wody roztopowe. Zbudowane jest z łatwo przepuszczalnych piasków i żwirów.

Szczyt wzgórza porośnięty jest lasem sosnowym. Z podszczytowych polan otwierają się dalekie widoki na okolicę, najciekawsze w kierunku północnym, na dolinę Warty, położoną ok. 100 m poniżej wierzchołka.

Masyw Złotej Góry jest doskonałym terenem do uprawniania turystyki pieszej oraz w śnieżne zimy narciarskiej.

Przez szczyt wzniesienia przechodzi oznakowany szlak turystyczny /niebieski/ ze Starego Miasta do Turku. Rozpoczyna się tu również krótki szlak żółty prowadzący do Brzeźna.

Kompleks Złotej Góry tzw. Pagórków Złotogórskich obejmuje powierzchnię 6030 ha, w tym lasów – 1970 ha.

Pod względem ukształtowania terenu gmina jest bardzo urozmaicona Południowa część jest górzysta ze wzniesieniami, których wysokość bezwzględna przekracza 100 m, a nachylenie zboczy osiąga nawet 30° .

Natomiast północna część obejmuje obszar pradoliny Warszawsko - Berlińskiej z krajobrazem fluwialnym.

Dolinę rzeki Warty pokrywają liczne starorzecza, które pozostawiła meandrująca rzeka. Północna granica gminy biegnie po trasie rzeki warty. Warta w tym miejscu ma kierunek równoleżnikowy. Zbocza doliny są widoczne . Pod Koninem pradolina rzeki Warty osiąga najmniejszą szerokość, bo tylko 2 km na wysokości Brzeźna i Morzysławia.

## **2. Warunki meteorologiczne**

Klimat należy do strefy klimatu umiarkowanego, w obszarze wzajemnego przenikania się wpływów morskich i kontynentalnych.

Opady – średnio 530 mm, najwięcej w lipcu, a najmniej w lutym.

Jest to obszar o najmniejszym w Polsce opadzie rocznym.

Teren gminy Krzymów na wschód od pagórków złotowskich zalicza się do najniższych opadów atmosferycznych w stosunku do obszaru otaczającego. Przyczyną powstania takiej sytuacji jest zapewne masyw Złotej Góry w znacznej części porośnięty lasami.

Pokrywa śnieżna w zimie utrzymuje się przez około 50 dni. Data ostatnich przymrozków wiosennych przypada średnio między 25 a 30 kwietnia, natomiast data pierwszych przymrozków jesiennych między 17 a 22 października. Na terenie gminy lokalne różnice termiczne są zauważalne pomiędzy obszarami wydmyowymi, a leśnym obszarem pagórków złotogórskich.

### 3. Gleby

Gleby należą do mało urodzajnych. Przeważają gleby bielcowe /lekkie i średnie/, wytworzone z glin zwałowych, piasków i żwirów. Mułowo – bagienne gleby torfowe można spotkać w dolinie rzeki Warty. Wśród gleb torfowych najczęstszymi są: gleby murszowo – bagienne – torfowe, murszowo – mineralne.

Jednak w dolinie rzecznej przeważają mady piaszczyste lub piaski rzeczne.

Gmina Krzymów ma najłabsze gleby spośród wszystkich gmin dawnego woj. konińskiego.

### 4. Charakterystyka hydrologiczna

Przez gminę, jako graniczna, przepływa rzeka Warta. Na całej długości otoczona jest wałami przeciwpowodziowymi. Drugim największym ciekim naturalnym jest rzeka Topiec wpadająca do Warty w m. Drażno-Kolonia.

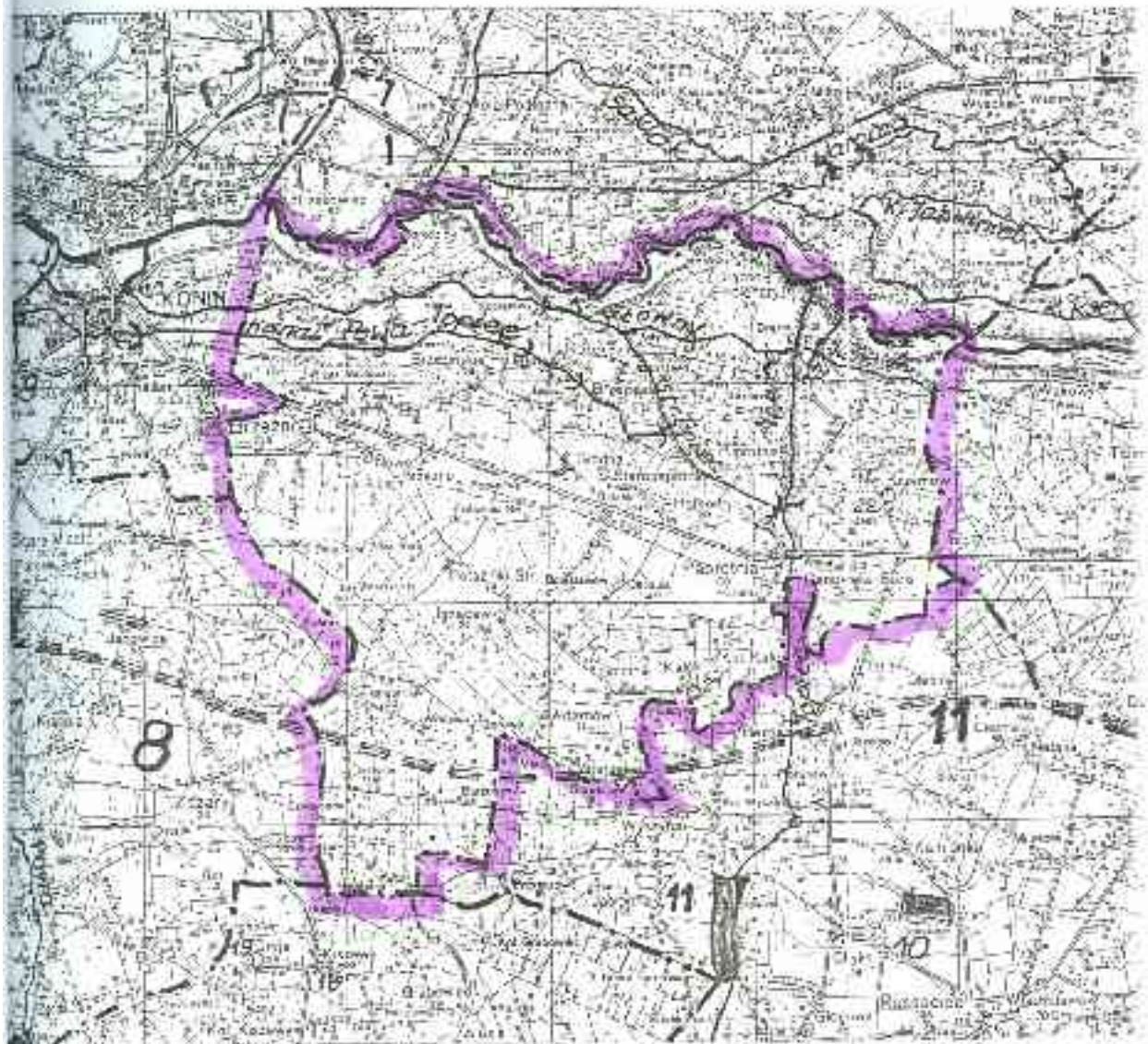
Na terenie doliny Warty rzeka Topiec jest również obustronnie obwałowana, aż do Paprotni. Jest to kanał sztucznie przekopany i nosi nazwę Nowy Topiec. Łączna długość wałów na terenie gminy wynosi 22 km.

W Paprotni na rzece Topiec istnieje jaz piętrzący wodę i drugi rozdzielczy kierujący część przepływu do Kanału Powa - Topiec, przepływającego wzdłuż Warty równolegle do wysoczyzny i mającego ujście w Koninie do Kanału Głównego. Drugim ważnym kanałem przepływającym przez gminę w dolinie Warty jest Kanał Główny, który odprowadza wodę przesiąkową z rzeki Warty na pompownię odwadniającą w Koninie pod nazwą Nizina Konińska, która została wybudowana w 1959 r. posiada wydatku 3,43 m<sup>3</sup>/s.

Zarówno Nowy Topiec, jak i Kanał Główny oraz Kanał Powa- Topiec są ciekami uregulowanymi w latach 60-tych i wraz z systemem rowów szczegółowych stworzyły system melioracyjny umożliwiający nawodnienie użytków zielonych w dolinie rzeki Warty na łącznym obszarze ponad 1 tys. ha. Obecnie rowy szczegółowe są w większości zdewastowane. Jedynie cieki podstawowe tj. w/w kanały są utrzymywane na koszt Państwa.



**SIEC HYDROGRAFICZNA**  
gmina KRZYMÓW  
powiat koniniek  
SKALA 1 : 100 000



Ze względu na drastyczne ograniczenia środków Państwa na utrzymanie tych urządzeń ulegają one niszczeniu i dewastacji.

W krótkim czasie doprowadzi to do wtórnego zabagnienia niżej położonych miejsc w dolinie Warty.

Na wschód od Kanału Nowy Topiec również użytki zielone były w przeszłości zmeliorowane systemem rowów z możliwością nawodnień podsiąkowych tzw. Kompleks Paprotnia.

Tereny gminy położone w dolinie Warty odwadniane są mechanicznie poprzez pompownię Piersk o wydatku 2,25 m<sup>3</sup>/s oraz pompownię Nizina Konińska o wydatku 3,14m<sup>3</sup>/s.

Pompownia Nizina Konińska odwadnia obszar ponad 3 tys. ha. Na terenie gminy jest 32,76 km rzek, kanałów, w tym uregulowanych 32,225 km. Na tych ciekach wodnych wybudowano 17 szt. Budowli piętrzących.

Gmina Krzymów należy do tzw. gmin powodziowych. Obszar położony w dolinie Warty znajduje się, pomimo obwałowań, w zasięgu wylewu wody 1% tzn. z prawdopodobieństwem wystąpienia raz na 100 lat. W minionym okresie występowało kilkakrotne zagrożenie powodziowe tego terenu, a w 1979 roku obszar gminy nawiedziła powódź zimowa, kiedy to na skutek pęknięcia lewostronnego obwałowania rzek Warty w m. Roztoka, zalana została cała Nizina Konińska.

Wały rzeki Warty po powodzi letniej 1997 roku poprzez zabicie w najsłabszych miejscach ścianek szczelnych na głębokości 4-5 m oraz wykonanie filtra odwrotnego w stopie ławki dla przechwycenia przesiąków wody przez wał.

Na terenie gminy brak jezior naturalnych bądź większych sztucznych zbiorników dolinowych.

Istnieje kilka prywatnych stawów rybnych, a mianowicie :

w m. Paprotnia	2 szt	o powierzchni	0,40 ha i 0,70 ha
w m. Krzymów	2 szt.	o powierzchni	0,45 ha i 0,15 ha
w m. Brzeźno	2 szt.	o powierzchni	0,80 ha i 0,60 ha
w m. Helenów	1 szt.	o powierzchni	0,15 ha
w m. Borowo	2 szt.	o powierzchni	0,15 ha i 0,10 ha

Łącznie 9 szt. o powierzchni – 3,5 ha.

Zainteresowanie budową stawów rybnych wzrasta.

W południowej części gminy na obszarze Pagórków Złotogórskich, ze względu na występowanie grubej warstwy utworów przepuszczalnych, sieć hydrograficzna jest znikoma. Na obszarze stanowiącym około 50 % powierzchni gminy brak jakichkolwiek strumyków bądź rowów stale prowadzących wodę.

W minionych latach system rowów melioracyjnych był eksploatowany przez Gminną Spółkę Wodną.

Obecnie Spółka ta zaprzestała działalności. Nie są ściągane składki od właścicieli gruntów na konserwację urządzeń.

Najpilniejsze potrzeby i to w małym stopniu gmina wykonuje za pomocą bezrobotnych w ramach prac interwencyjnych.

Taki stan rzeczy doprowadzi do zniszczenia całego systemu urządzeń melioracyjnych w dolinie rzeki Warty.

#### **4.1.Stan czystości rzek**

Wg danych zawartych w „Raporcie o stanie środowiska w Wielkopolsce w latach 1997-98” klasa czystości rzeki Warty powyżej Konina / km 408,/ nie odpowiadała normom.

Na tym odcinku planowane jest osiągnięcie I klasy czystości wód tej rzeki.

Kanał Topiec w przekroju ujściowym do rzeki Warty w km 0+500 / 414,1 km rzeki Warty / posiadał klasę czystości nie odpowiadającą normom. Planowana zaś jest II klasa czystości dla tej rzeki.

Źródło zanieczyszczenia wód Kanału Topiec stanowi Kopalnia Węgla Brunatnego „Adamów” Odkrywka Władysławów.

Na terenie gminy Krzymów stan czystości wód Kanału Topiec badany jest w dwóch punktach kontrolno – pomiarowych zlokalizowanych :

- Drażno – Holendry – km 0+500 kanału
- Paprotnia – km 4+300

Na pozaklasowość wód Kanału Topiec wpłynęły stężenia ChZT-Mn, fosforu

ogólnego i wartość miana Coli.

#### **4.2. Wody podziemne**

Na terenie powiatu konińskiego eksploatowane są wody z poziomu czwartorzędowego z wyjątkiem rejonu Konina, Tuliszkowa, Koła i Turku, gdzie ujmowany jest poziom górnej kredy.

W poziomie tym przeważają wody klasy I b i II. Piętro wodonośne kredy sięga najczęściej na głębokość 50-100 m.

W okolicach Konina wody czwartorzędu tworzą wspólny wydajny poziom ze szczelinowymi wodami górnej kredy.

Na terenie gminy Krzymów nie prowadzono badań jakości wód podziemnych. Wg mapy obszarów głównych zbiorników wód podziemnych w Polsce wymagających ochrony, gmina Krzymów położona jest na obszarze OWO tzn. obszarze wysokiej ochrony.

#### **5. Ochrona przyrody**

Prawie 1/3 powierzchni gminy Krzymów stanowią lasy. Lesistość gminy wynosi 27,28%. Lasy położone są w południowo-środkowej części gminy na tzw. Pagórkach Żłotogórskich.

Prawie cała gmina leży w obszarze chronionego krajobrazu – obszar żłotogórski. Natomiast dolinę rzeki Warty uznaje się za oś ekologiczną całego systemu.

Taras zalewowy Warty obejmuje rozległe obszary z licznymi starorzeczami, łąkami i pastwiskami zalewowymi, zaroślami nadrzeczными oraz małymi łaskami na wydmach. Taka duża mozaika środowiska jest doskonałym miejscem lęgowym i żerowiskiem dla wielu gatunków ptaków wodnych i błotnych. Obszar żłotogórski rozpoczyna się od Tuliszkowa, biegnie wzdłuż szosy do Konina dochodząc do Żychlina. Dalej do Brzeźna i wzdłuż doliny rzeki Warty biegnie na wschód jeszcze dalej poza granicę gminy Krzymów. Są to tereny porośnięte lasami sosnowymi, w których spotyka się dorodne stare dęby. Lasy pokrywające zbocza i pagórki mają charakter glebochronny. Utworzony został w 1996 roku rezerwat

„Złota Góra”, którego celem jest zachowanie elementów krajobrazowych i przyrodniczych wzniesienia Złota Góra. Wzniesienie to porośnięte jest lasem dębowym i mieszanym. Znaczny udział sosny i jałowca decyduje o dużych walorach zdrowotnych tego terenu. Obszar rezerwatu w gm. Krzymów wynosi 123,87 ha.

Na terenie gminy zarejestrowano kilkanaście pomników przyrody, a mianowicie:

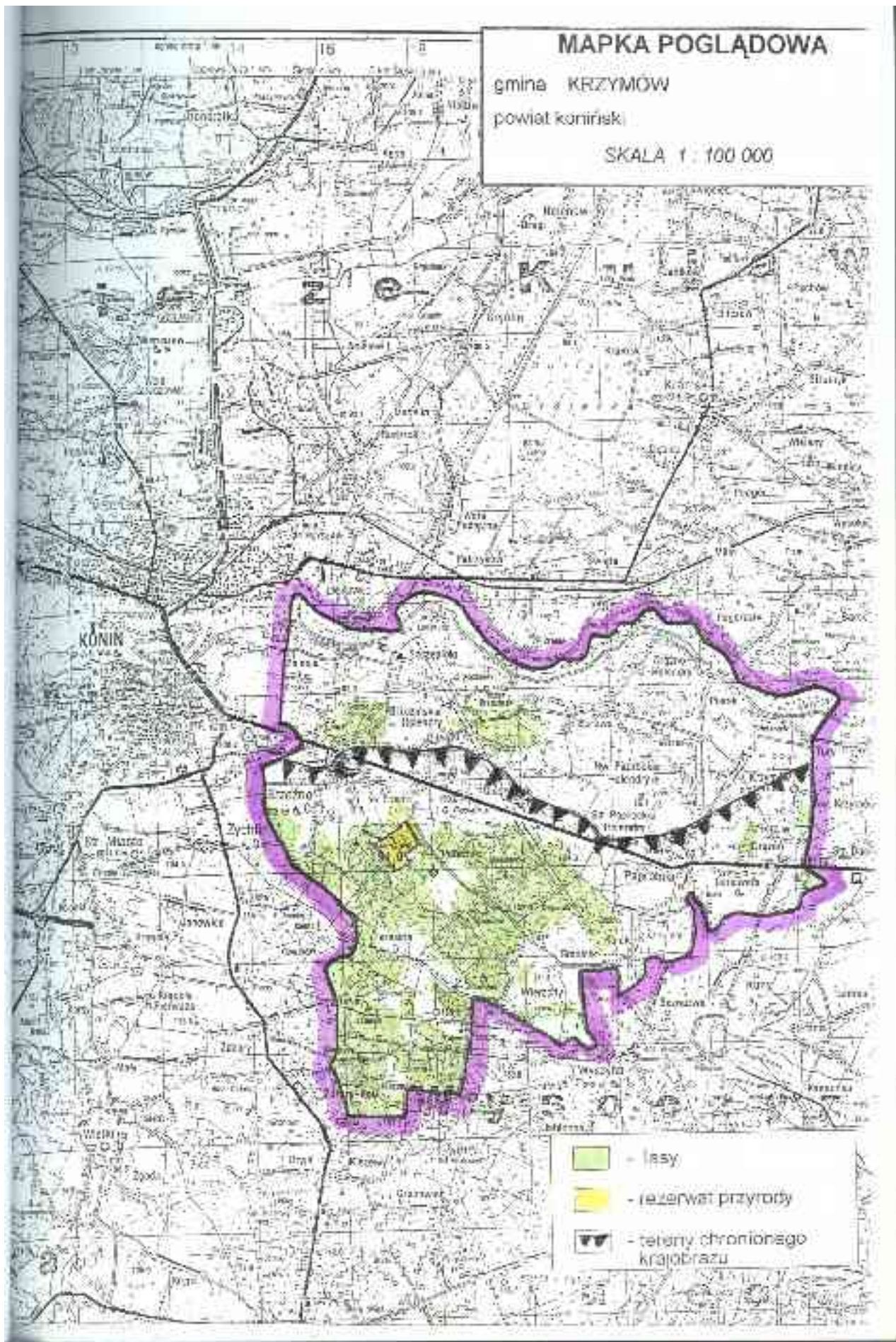
- Brzeźno, w dawnym parku własności Szymczak St. - dąb szypułkowy o obwodzie pierśnicy 580 cm i wys. 30 m;
- Adamów, przy drodze lokalnej, własność Skarbu Państwa – sosna pospolita o obwodzie pierśnicy 240 cm i wys. 15 m;
- Brzeźno, w parku zabytkowym, własność Szkoła Podstawowa – platan o obwodzie pierśnicy 400 cm i wys. 23 m;
- Żychlin - leśnictwo – własność nadleśnictwa Konin – głaz narzutowy / granit / o obwodzie 800 cm i wys. 350 cm;
- Teresina, własność Kusmierka J. - głaz narzutowy o obwodzie 7,5 m, długość 3 m, wys. 1,2 m, szer. 1,6 m;
- Teresina, własność Nadleśnictwo Konin – głaz narzutowy /gnejs biotytowy/ o obwodzie 6 m, wys. 1,7 m;
- Teresina. Leśnictwo Żychlin na granicy pól i lasów, własność Nadleśnictwo Konin – głaz narzutowy /granit/ o obwodzie 10 m, wys. 1,2 m;
- Teresina, własność Siciński Zenon – lipa drobnolistna o obwodzie pierśnicy 400 cm, wys. 15 m;

Tereny chronionego krajobrazu obejmują większość powierzchni gminy. Wiąże się to z pewnymi ograniczeniami w gospodarce przestrzennej, a mianowicie:

- w obszarach chronionych obowiązuje nadrzędna zasada utrzymania właściwych proporcji terenów zurbanizowanych, związanych z uprzemysłowionymi formami gospodarki i intensywnym rolnictwem oraz terenów leśnych, wód otwartych, łąk i pastwisk,
- obszar chronionego krajobrazu nie może być terenem lokalizacji uciążliwych inwestycji przemysłowych tj. wielkich zakładów przemysłowych, dużych ferm hodowlanych w systemie bezściółowym, obszernych składowisk przemysłowych

i komunalnych, które powodują niszczenie i degradację walorów środowiska poprzez zanieczyszczenie powietrza, wody, gleby i hałas.





## 6. Chronione środowisko kulturowe

Do najciekawszych obiektów zabytkowych kultury materialnej należy park dworski w Brzeźnie.

## 7. Zasoby naturalne

W powiecie konińskim ziemskim występują następujące surowce mineralne, których nagromadzenia stanowią złoża kopalin. Są to:

- 1/ węgiel brunatny
- 2/ kruszywa naturalne
- 3/ surowce iglaste ceramiki budowlanej
- 4/ torfy
- 5/ wody termalne

Spośród w/w surowców na terenie gm. Krzymów występują :

Ad.2. kruszywa naturalne, których udokumentowane złoża to głównie piaski i pospółki:

- złożo Głodno Walewo
- złożo Bolesławów
- złożo Brzeziński Holendry
- złożo Brzeźno
- złożo Głodno i Głodno I
- złożo Ignacew
- złożo Paprotnia II
- złożo Paprotnia III
- złożo Paprotnia IV
- złożo Potażniki IV
- złożo Staropolskie Holendry I i II

Gmina jest bogata w te surowce. Na 81 złóż udokumentowanych w byłym woj. konińskim, aż 13 znajduje się na terenie gminy Krzymów/ w powiecie Konin



jest ich 31szt./.

#### Ad.5. Złóża torfu

Wg. danych z 1976 r. /ewidencja RO WZMiUW Konin/ na terenie gminy Krzymów znajduje się 565,9 ha torfowisk. Zasoby torfu wynoszą 2 171 tys.m<sup>3</sup>.

Użytkowanie terenów torfowych jest następujące:

- łąki torfowe	-	388,6 ha
- potorfia	-	177,3 ha

Większość potorfii leży w dolinie kanału Stary Topiec w okolicach m. Nowy Krzymów, a ich średnia głębokość wynosi 0,6 – 0,8 m.

Nie były wykorzystywane ze względu na nieopłacalność. Pozostała część Niziny Konińskiej w m. Sienno i Kociętowy.

Charakteryzują się one dość dużymi głębokościami i część z nich /ok. 10 ha/ można zarybić. Pozostałe potorfia należy pozostawić do zarośnięcia.

### **7.1 Zasoby leśne**

Na ogólną powierzchnię gminy Krzymów wynoszącą 9268 ha powierzchnia lasów wynosi 2528 ha w tym lasów niepaństwowych – 942 ha.

Lesistość gminy wynosi 27,28% i klasuje gminę na pozycji drugiej po gminie Grodziec w powiecie konińskim.

Dla porównania:

- lesistość Europy wynosi	-	32%
- lesistość Polski	-	28%
- lesistość powiatu konińskiego	-	15,50%
- lesistość gminy Krzymów	-	27,3%

Zgodnie z polityką państwa do 2020 roku lesistość w Polsce ma wzrosnąć do 30%.

Lasy państwowe nadzorowane są przez Nadleśnictwo Konin podległe Regionalnej Dyrekcji Lasów Państwowych w Poznaniu, natomiast lasy prywatne przez Starostę Konińskiego.

Znaczna część lasów konińskich powstała w wyniku zalesienia gruntów nieprzydatnych dla rolnictwa. Rzutuje to bardzo istotnie na strukturę wiekową i gatunkową drzewostanów. Zdecydowanie przeważają drzewostany młodsze /do 40 lat /, które zajmują około 50% ogółu lasów. Podstawowym gatunkiem lasotwórczym jest sosna, która stanowi ponad 80% wszystkich drzewostanów. Dalsze miejsce pod względem udziału zajmują: olsza, dąb, brzoza i świerk.

Zmieniające się w ostatnich latach uwarunkowania polityki rolnej zmierzające do racjonalnego, a przede wszystkim do efektywnego wykorzystania gruntów rolnych powodują zwiększoną podaż gruntów, które wypadają z produkcji rolnej i powiększają areał gruntów przeznaczonych do zalesienia.

Aktualnie potencjalne rozmiary potrzeb i możliwości zalesień w powiecie wynoszą około 150 ha rocznie.

Na terenie gminy Krzymów wg opracowanego w 1997 roku „ Programu Ochrony Środowiska dla woj. konińskiego” propozycję dolesień określono na 650 ha.

Realizacja tego zadania w znacznej mierze uzależniona jest od zabezpieczenia niezbędnych środków finansowych na udzielenie pomocy właścicielom gruntów przy wykonywaniu zalesień.

## B. DEMOGRAFIA I RYNEK PRACY

Na terenie gminy Krzymów mieszka obecnie 6732 osób. Sieć osadniczą tworzy 39 miejscowości w tym 21 wsi sołeckich.

Liczba mieszkańców w poszczególnych miejscowościach wg stanu na dzień 25.10.2000 r. Przedstawia się następująco:

Borowo	- 238 osób	Adamów	- 49 osób
Drażeń	- 144	Bolesław	- 69
Drażno Holendry	- 25	Depaula	- 32
Genowefa	- 291	Ignacew	- 24
Gozdek	- 72	Izabelin	- 13
Helenów	- 72	Kałek	- 206
Krzymów	- 498	Kałek Kolonia	- 85
Nowo Paprocka Kol.	- 41	Potażniki	- 124
Nowe Drażno	- 25	Smólnik	- 193
Nowo Paprockie Hol.	- 95	Szwajcaria	- 10
Nowy Krzymów	- 260	Teresina	- 72
Paprotnia	- 565	Brzezińskie Hol.	- 318
Paprotnia Czubki	- 91	Brzeźno	- 1708
Piersk	- 91	Głodno	- 258
Roztoka	- 27	Głodno Budy	- 10
Rożek Brzeziński	- 42	Ladorudz	- 45
Rożek Krzymowski	- 71	Szczepidło	- 512
Stare Drażno	- 18	Zalesie	- 200
Stare Paprockie Hol.	- 138		

Przyrost naturalny w 1998 r wyniósł 4,8 osób na 1000 mieszkańców.

**PRACUJĄCY W GOSPODARCE NARODOWEJ WG SEKCJI EKD.**

Stan w dniu 30.IX

GMINY										
b – 1997 r.		Ogółem	kobiety	Rolnictwo, łowiectwo i leśnictwo	przemysł	Budo- wnictwo	Handel i naprawy	Transport składowanie i łączność	edukacja	Ochrona zdrowia i opieka socjalna
c – 1998 r.										
d – 1999 r.										
Powiat ogółem	a	13853	5140	444	6619	1103	1085	735	1950	751
	b	13733	5240	374	6566	900	1035	725	1940	745
	c	14551	5402	373	6881	1353	1051	808	1928	810
Gmina Krzymów	a	523	268	9	97	71	74	19	119	31
	b	624	289	7	112	106	79	18	121	30
	c	607	290	6	139	96	75	13	116	33
Średnia dla 9 szt. gmin wiejskich	a	635	270	26	176	90	60	48	126	38
	b	652	282	24	198	68	61	47	126	38
	c	669	288	19	211	84	58	53	126	39

Są to dane wg faktycznego miejsca położenia zakładu (bez rolnictwa indywidualnego i jednostek o liczbie pracujących do 5 osób, organizacji, stowarzyszeń itp. )

Dane dla powiatu i gmin wiejskich zawyżone są ze względu na gminę Kazimierz Biskupi( 2216 osób pracujących ogółem ). Gmina Krzymów porównywalna jest w tym zakresie z takimi gminami jak: Kramsk, Stare Miasto i Wilczyn.

Liczba osób zatrudnionych w przemyśle i edukacji jest najniższa spośród gmin wiejskich.

W 1998 roku nastąpił w powiecie oraz średnio w gminach wzrost zatrudnienia w przemyśle, łączności i ochronie zdrowia i opiece socjalnej.

Natomiast na terenie gminy Krzymów zatrudnienie ogółem nie obniżyło się znacznie.

Niewielki spadek zatrudnienia wystąpił w budownictwie, jak również w dziedzinie handlu, napraw i edukacji, jednak w sferze budownictwa zatrudnienie wzrosło.

**BEZROBOTNI ZAREJESTROWANI**

Stan w dniu 31.XII

GMINY		Ogółem	kobiety	absolwenci szkół	nie posiadający prawa do zasiłku	Pozostający bez pracy powyżej 12 m-cy	Udział do ludności w wieku produkcyjnym w %
a-1996 r. e-IX. 2000							
b – 1997 r.							
c – 1998 r.							
d – 1999 r.							
Powiat ogółem	a	10017	5488	489	5873	4489	
	b	8626	4813	443	5921	4255	
	c	8694	4877	705	6956	4203	13,3
Gmina Krzymów	a	622	325	25	345	282	16,7
	b	498	274	18	314	240	13,2
	c	493	265	30	386	246	12,8
	d	653	333	48	504	-	-
	e	603	329	38	444	-	-
Średnia dla 9 szt. gmin wiejskich	a	622	332	32	354	265	15,1
	b	536	292	28	365	260	13,0
	c	534	291	42	425	255	12,8

Bezrobotni w wieku: 18 - 59 lat, mężczyźni 18 - m 64 lat.

W stosunku do ogółu ludności w wieku produkcyjnym w gminie Krzymów tj. 6732 osób – bezrobotni stanowili w 1999 roku 9,7% co jest wysokim wskaźnikiem wśród gmin wiejskich powiatu konińskiego. Wskaźnik ten miał tendencję rosnącą, wzrasta ilość bezrobotnych absolwentów szkół. W 1999 roku bezrobocie wzrosło. Wzrasta też ilość osób nie posiadających prawa do zasiłku. Najwięcej jest bezrobotnych absolwentów posiadających wykształcenie zasadnicze zawodowe.

Ilość bezrobotnych wg wykształcenia w gminie Krzymów przedstawia się następująco :

	w 1998	w 2000 r
➤ wyższe	- 2 osoby	- 6 osób
➤ policealne i średnie zawodowe	- 78 osób	- 108 osób
➤ średnie ogólne	- 11 osób	- 12 osób
➤ zasadnicze zawodowe	- 240 osób	- 350 osób
podstawowe i nieukończone podstawowe	- 162 osoby	- 225 osób

Z powyższego zestawienia wynika, że w 2000 r. Bezrobocie wzrosło o ok. 40% w stosunku do 1998 r .

Analizę bezrobocia na terenie gminy Krzymów na przełomie lat 1996-IX 2000 przedstawia powyższa tabela.

Gmina Krzymów jest gminą rolniczą. Ludność związana z rolnictwem wg ostatniego spisu rolnego w gminie stanowi 68,7% ogółu mieszkańców gminy i wynosi:

- ogółem - 4565 osób w tym mężczyźni - 2223 osoby i kobiety 2342 osób.

Ludność faktycznie zamieszkała w gospodarstwach domowych z użytkowaniem gospodarstwa rolnego ( działki rolnej ) w gminie wynosi razem 4556 osób. Na 100 mężczyzn przypada 105,4 kobiet. Przeciętna liczba osób w gospodarstwie – 4,13.

W zależności od ekonomicznych grup wieku sytuacja wygląda następująco :

ogółem	- 4565 osób w tym w wieku :
➤ przedprodukcyjnym	- 1325 osoby
➤ produkcyjnym	- 2653 osób
➤ poprodukcyjnym	- 587 osób

Wskaźnik ludności w wieku nieprodukcyjnym na 100 osób w wieku produkcyjnym wynosi :

ogółem	- 72,1
mężczyźni	- 58,4
kobiety	- 87,4

Ludność w wieku 15 lat i powyżej wg poziomu wykształcenia w gminie Krzymów :

ogółem	- 3440 osób w tym :	kobiety	mężczyźni
		1674	1766
➤ wykształcenie wyższe	- 53 osoby	36	17
➤ policealne	- 38	29	9
➤ średnie zawodowe	- 368	216	152
➤ średnie ogólnokształcące	- 80	65	15

➤ zasadnicze zawodowe	- 1069	402	667
➤ podstawowe ukończone	- 1485	779	706
➤ podst. nieukończone i bez wyksz.	- 347	239	108

Około 53% ludności > 15 lat posiada dwa źródła utrzymania. Z pracy w swoim gospodarstwie rolnym utrzymuje się 27%, a z pracy poza swoim gospodarstwem ~ 30%, w tym tylko 2% na własny rachunek. Utrzymujący się z nie zarobkowych źródeł stanowią 32% w tym z emerytury około 55%. Na utrzymaniu innych pozostaje około 11%.

Od kilku lat na terenie gminy występuje dodatnia migracja ludności.

Wg danych z I połowy 1999 roku saldo migracji na 1000 ludności dla powiatu konińskiego wynosiło - 0,17, a dla gminy Krzymów - + 1, 94.

Spośród gmin wiejskich gorsza sytuacja jest w gminach :

- Grodziec	- - 5,61
- Kramsk	- - 1,22
- Rzgów	- - 0,74
- Skulsk	- - 1,91
- Wierzbinek	- - 11,71
- Wilczyn	- - 4,41

Natomiast lepsza w gminie :

- Kazimierz Biskupi	- + 7,54
- Stare Miasto	- + 21, 48

Zarejestrowane jednostki w systemie Regon według Sekcji europejskiej Klasyfikacji Działalności ( EKD ) wg stanu na dzień 25.07.1999r. na terenie gminy Krzymów :

- 2 szt. - Spółki prawa handlowego

( sektor prywatny) w tym :

1 szt. - handel hurtowy i detaliczny, naprawy pojazdów oraz artykułów przeznaczenia osobistego

1 szt. - działalność produkcyjna

- 18 szt. - Spółki cywilne ( sektor prywatny ) w tym :
  - 6 szt. - działalność produkcyjna
  - 6 szt. - handel hurtowy i detaliczny, naprawy pojazdów oraz artykułów przeznaczenia osobistego
  - 2 szt. - hotele i restauracje
  - 2 szt. - ochrona zdrowia i opieka socjalna
  - 2 szt. - budownictwo
- 198 szt. - osoby fizyczne prowadzące działalność gospodarczą ( bez spółek cywilnych
  - sektor prywatny w tym :
    - 6 szt. - rolnictwo, łowiectwo i leśnictwo
    - 1 szt. - górnictwo i kopalnictwo
    - 24 szt.- działalność produkcyjna
    - 29 szt. - budownictwo
    - 69 szt. - handel hurtowy i detaliczny, naprawy pojazdów oraz artykułów przeznaczenia osobistego
    - 11 szt. - hotele i restauracje
    - 27 szt. - transport, gosp. magazynowa i łączność
    - 5 szt. - pośrednictwo finansowe
    - 10 szt. - obsługa nieruchomości, wynajem i dział. związana z prowadzeniem interesów
    - 1 szt. - edukacja
    - 9 szt. - ochrona zdrowia i opieka socjalna
    - 6 szt. - pozostała działalność usługowa, komunalna, socjalna i indywidualna.

Pod względem ilości zarejestrowanych jednostek / 235 szt. / gmina Krzymów znajduje się na poziomie średnim dla gmin wiejskich powiatu konińskiego, gdzie średnia ta wynosi 259 szt. Mniejszą ilość podmiotów gospodarczych mają tylko gminy Wierzbiniek (156 szt.), Grodziec (198 szt.) i Rzgów (205 szt.).



## C. PRZEDSTAWIENIE PODSTAWOWYCH DZIEDZIN

### GOSPODARKI

Ilość podmiotów gospodarczych w gminie Krzymów podana jest w rozdziale B- „Demografia i rynek pracy”.

Wg danych z Urzędu Statystycznego na 31.12.1998 r. na terenie gminy były zarejestrowane następujące podmioty gospodarki narodowej : ( w rejestrze KRUPGN – REGON )

Ogółem - 229 szt.

W tym :

- sektor publiczny	- 11 szt.
- sektor prywatny	- 218 szt.
- osoby fizyczne	- 198 szt.
- spółki prawa handlowego	- 2 szt.
- spółki z udziałem kapitału zagranicznego	- 1 szt.
- spółdzielnie	- 2 szt.

### Rolnictwo

Wg ostatniego powszechnego spisu rolnego z 1996 r. na faktyczną liczbę ludności gminy Krzymów wynoszącą 6641 osoby z rolnictwem związanych było 4565 osób tj 68,7%

Powierzchnia użytków rolnych w gminie wynosi : ( wg danych z czerwca 1998 r)

wyszczególnienie	wg granic administracyjnych {ha}
Użytki rolne razem w tym :	6 114
- grunty orne	3 898
- sady	30
- łąki	1 552
- pastwiska	634
- lasy	2 330
- pozostałe grunty i nieużytki	824

Użytki rolne zajmują około 65% ogólnej powierzchni gminy. W strukturze

użytków rolnych dominują grunty orne – 63%. Wysoki jest również udział użytków zielonych – 38% / stanowi je kompleks łąk nadwarciańskich.

Prawie cały obszar użytków rolnych stanowi własność rolników indywidualnych. Całkowita powierzchnia gminy – 9268 ha, w tym indywidualnych gospodarstw rolnych – 7075 ha.

Gleby należą w większości do słabych i wg klas bonitacyjnych najczęściej w gminie jest gruntów klasy

V	- 2474,79 ha
VI	- 2200,62 ha
IV	- 725,21 ha
VIz	- 256,99 ha
III	- 52,33 ha

Wykaz gruntów zmeliorowanych, rowów szczegółowych oraz % zaspokojenia potrzeb na 31.12.1999 r. wg ewidencji RO WZMiUW Konin

Pow. Użytków rolnych ogółem	- 6114 ha
Zmeliorowane użytki rolne	- 1062 ha
Wymaga zabiegów melioracyjnych	- 2282 ha
Zaspokojenie potrzeb	- 46%

1/Powierzchnia gruntów ornych	- 3898 ha
Wymaga zabiegów melioracyjnych	- 346 ha
Stan zmeliorowania gruntów ornych	- 46 ha
Zaspokojenie potrzeb	- 13%
Pozostało do zmeliorowania po 1.01.2000 r.	
➤ melioracje nowe	- 300 ha
➤ odbudowa i modernizacja	- 100 ha
➤ razem	- 400 ha

2/Powierzchnia użytków zielonych	- 2186 ha
Wymaga zabiegów melioracyjnych	- 1936 ha

Stan zmeliorowania użytków zielonych	- 1016 ha
Zaspokojenie potrzeb	- 52 %
Pozostało do zmeliorowania po 1.01.2000 r.	
- melioracje nowe	- 920 ha
- odbudowa i modernizacja	- 1300 ha
- razem	- 2220 ha
Zaspokojenie potrzeb – gm. Krzymów – 13,0 %	
- powiat Konin	- 57,2 %

Gospodarka rolna w większości indywidualna jest rozdrobniona.

Aktualnie wg danych z gminy ilość gospodarstw w zależności od powierzchni jest następująca :

Powierzchnia 0,5 ha	- 470 szt.	- powierzchnia 573,50 ha
2-5	- 382 szt.	- powierzchnia 1 167,66 ha
5-7	- 169 szt.	- powierzchnia 932,29 ha
7-10	- 177 szt.	- powierzchnia 1259,22 ha
10-15	- 107 szt.	- powierzchnia 1 110,85 ha
> 15	- 51 szt.	- powierzchnia 867,65 ha

R a z e m - 1356 gosp. - powierzchnia 5 911,17 ha.

Średnia powierzchnia gospodarstwa wynosi 4,4 ha przy średniej w kraju 6,9 ha.

Dla porównania w Unii Europejskiej waha się od 5 ha w Grecji do 70 ha w Wielkiej Brytanii.

Wg ostatniego spisu rolnego spośród indywidualnych gospodarstw rolnych w ilości 902 szt.

- nie prowadziło żadnej działalności -197 szt.
- nie prowadziło działalności rolniczej - 240 szt.
- prowadziło tylko działalność rolniczą głównie na własne potrzeby – 356 szt.  
i głównie na rynek – 545 szt.

Śród gospodarstw indywidualnych kierunki produkcji były następujące :

- roślina - 197 szt.

- zwierzęca - 330 szt.
- mieszana - 344 szt.

Typy gospodarstw rolnych	- ogółem	902 szt.
w tym :		
- rolnicze		235 szt.
- rolniczo-pracownicze		13 szt.
- pracownicze i pracowniczo-rolnicze		352 szt.
- emerytów i rencistów		189 szt.
- z pozarolniczą działalnością gospodarczą		26 szt.
- utrzymujące się z niezarobkowych źródeł utrzymania innych niż emerytura i renta		20 szt.
- pozostałe		67 szt.

Struktura upraw i plony kształtowały się następująco :

		w gminie	średnia dla gmin
➤ zboża ogółem	- ha	- plon 20,6dt/ha	24,4
w tym :			
pszenica	- 125 ha	- 27,8	32,0
żyto	- 2150 ha	- 18,0	21,4
jęczmień	- 90 ha	- 30,0	27,0
owies	- 180 ha	- 26,0	24,1
pszenżyto	- 170 ha	- 28,0	28,9
mieszanki zbożowe	- 240 ha	- 26,0	25,1
➤ ziemniaki	- 400 ha	- 160,0	173
➤ rośliny pastewne	- 5 ha	-	
➤ kukurydza na zielonkę	- 10 ha	-	

## PLONY UPRAW PODSTAWOWYCH

GMINY a – 1996 r. b – 1997 r. c- 1998 r. d – 1999 r.		ogółem	Zboża podstawowe					
			w tym					
			pszenica	żyto	jęczmień	owies	pszenżyto	ziemniaki
POWIAT OGÓŁEM	a	23,8	30,5	19,7	29,2	25,7	27,6	149
	b	23,8	30,0	19,7	29,2	25,7	27,6	149
	c	24,4	32,0	21,4	27,0	24,1	28,9	173
GMINA KRZYMÓW	a	16,2	22,0	15	14,6	14,0	23	145
	b	18,6	24,2	16	26,9	26,0	22	150
	c	20,6	27,8	18	30,,	26,0	28	160
	d	18,4	19,0	12	19,0	18,0	24	160
Średnia dla 9 szt. gmin wiejskich	a	23,3	28,7	21,7	23,4	21,6	29,2	170
	b	22,8	28,5	19,4	27,8	26,0	27,7	146
	c	23,9	29,8	21,8	26,4	24,2	29,4	174

Na terenie gminy Krzymów plony zbóż i ziemniaków zbliżone są mniejsze od średnich w powiecie. W uprawie zbóż przeważają żyto i owies ze względu na słabe gleby.

Pogłowie zwierząt wg danych z UG

- bydło ogółem - 1 800 szt.
- w tym krowy - 1 100 szt.
- trzoda chlewna - 1 600 szt.
- w tym lochy - 400 szt.

Obszary rolnicze na terenie gminy, na których istnieją korzystne warunki przyrodnicze dla rozwoju produkcji rolniczej to : Piersk, Helenów, Drażno, Brzeźno, Zalesie, Ladorudź, Borowo.

## Wnioski

1. Rolnik produkujący niewielkie ilości produktów w dużym asortymencie ma trudności z utrzymaniem wysokiej jakości i zbytą produkcją. Konieczne są działania na rzecz specjalizacji gospodarstw oraz powiązań między rolnikami, a przetwórstwem.
2. Walory przyrodnicze gminy w połączeniu z dużymi zasobami siły roboczej umożliwiają rozwój pracochłonnych kierunków produkcji rolnej, a w szczególności rolnictwa ekologicznego. Część rolników będzie mogła podejmować działalność usługową, uzupełniającą produkcję rolną. Wieś stanowić może także dobrą bazę dla rozwoju turystyki i agroturystyki.
3. W celu dostosowania rolnictwa do wymogów Unii Europejskiej w okresie lat 2001-2006 będzie można skorzystać ze środków pomocowych w ramach Programu Operacyjnego SAPARD na modernizację gospodarstw rolnych, a w szczególności będzie on obejmował :
  - dotowanie wydatków inwestycyjnych na budowę, rozbudowę i modernizację w obór wraz z wyposażeniem i infrastrukturą ( w tym zakup stada podstawowego ).
  - budowę i zakup urządzeń służących prawidłowej gospodarce odchodami zwierzęcymi,
  - zakup urządzeń do produkcji, zbioru i przechowywania pasz,
  - urządzenie i wyposażenie pastwisk

Z pomocy mogą korzystać gospodarstwa spełniające wymagane kryteria. Poziom dofinansowania w postaci dotacji – ok. 50 % kosztów przedsięwzięcia.

4. Należy tworzyć warunki do podejmowania pozarolniczej działalności gospodarczej na wsi oraz rozwijać infrastrukturę techniczną.  
Również w ramach programu SAPARD gminy będą mogły uzyskać dotacje na

inwestycje z zakresu zaopatrzenia w wodę wraz z uzdatnianiem oraz na inwestycje związane z doprowadzeniem i oczyszczaniem ścieków, gospodarka odpadami stałymi, na drogi gminne, zaopatrzenie w energię i telefonizację.

W ramach programu SAPARD przewiduje się dotacje na inwestycje w dziedzinie różnicowania działalności gospodarczej na wsi w celu stworzenia nowych, trwałych miejsc pracy dla mieszkańców wsi poza konwencjonalnym rolnictwem oraz w celu zwiększenia potencjału turystycznego obszarów wiejskich.

## D. ZAGADNIENIA WYNIKAJĄCE BEZPOŚREDNIO Z ZADAŃ WŁASNYCH GMINY

### 1. Infrastruktura techniczna

#### 1.1. Sieć drogowa

Wg stanu na 31.12.1998 r. ilość dróg gminnych przedstawia się następująco :  
ogółem w tym o nawierzchni twardej

Powiat koniński	1.007 km	551 km
Gmina Krzymów	57 km	31 km
Średnia dla 9 szt. gmin wiejskich	67 km	36 km

Na tle gmin wiejskich w powiecie konińskim pod względem ilości dróg gminnych gmina Krzymów należy do słabo rozwiniętych. Natomiast wskaźnik dróg o nawierzchni twardej ( 54% ) jest na poziomie średnim dla powiatu. W gminie sąsiedniej Kramsk sytuacja w tym zakresie jest lepsza ( 90% ). Również w gminie Stare Miasto wskaźnik dróg o nawierzchni twardej jest wyższy i wynosi ( 82% ). Natomiast gorsza w gminach : Kościelec, Grodziec i Rychwał, gdzie jest utwardzonych tylko około 30% dróg gminnych.

Przez teren gminy przebiega droga krajowa oraz drogi powiatowe :

Brzeźno-Krzymów-Paprotnia	1200 m
Brzeźno-Smólnik-Wierzchy	6840 m
Krzymów-Tury	1800 m
Krzymów-Piersk	1500 m
Genowefa-Kuny	2000 m

Na terenie gminy brak jest sieci kolejowej

Projektowana jest budowa autostrady A-2, która będzie przebiegać w południowej części gminy Krzymów. Jednak na terenie gminy Krzymów nie będzie zjazdu z autostrady.



## 1.2 Zaopatrzenie w wodę i kanalizacja

## WODOCIĄGI I KANALIZACJA

GMINY a – 1996 r. b – 1997 r. c – 1998 r.	Sieć w km		Połączenie prowadzące do budynków mieszkalnych 1		Zdroje uliczne	Zużycie wody w gospodarstwach domowych		Ścieki odprowadzone w dam3	
	Wodociąg –gowa rozdziel–cza 2	Kanaliza–cyjna 2/3	wodociąg–gowa rozdziel–cza	kanaliza –cyjna		w dam3	na 1 mieszka–ńca w m3		
	Stan w dniu 31.XII								
POWIAT OGÓŁEM	a	1869,7	72,9	22303	1476	23	3278,0		417,4
	b	1948,7	97,5	23567	2061	20	3217,2		423,2
	c	1981,9	102,9	24273	2309	51	3474,9	29,1	607,0
GMINA KRZYMÓW	a	80,8	-	1055	-	-	137,6	20,7	-
	b	84,3	-	1115	-	-	145,6	21,8	-
	c	91,9	-	1300	-	-	186,2	27,9	-
Średnia dla 9 szt. gmin wiejskich	a	112,6	2,7	1353	29	1	192,4	26,6	22,3
	b	119,6	4,0	1459	76	0,8	181,3	24,9	15,7
	c	123,6	4,5	1526	94	0,7	204,8	27,6	19,3

1) Łącznie z przyłączeniami do budynków zbiorowego zamieszkania.

2) Bez połączeń prowadzących do budynków i innych obiektów.

3) Sieć ogólnospławna oraz sieć na ścieki gospodarcze.

Wg stanu na koniec 1999 r. stopień zaspokojenia potrzeb wodociągowania miejscowości wiejskich w gminie wynosi 85,19 %. Natomiast w odniesieniu do gospodarstw domowych wynosi on 78,1 %, a do gospodarstw rolnych > 1 ha-87,5 %.

Na terenie gminy ujęcia wody znajdują się w następujących miejscowościach:

- 1.Brzeźno
- 2.Potażniki Stare : wieś Stare Potażniki
- 3.Ignacew : wieś Ignacew, Bolesławów
- 4.Teresina : wieś Teresina, Walewo
- 5.Depaula
- 6.Nowe Potażniki : wieś Nowe Potażniki

7.Głodno : wieś Głodno, Gołąbek

8.Krzymów

4) Stacja wodociągowa w Brzeźnie dostarcza wodę dla wsi :

1. Brzeźno, Brzeźno Nowe, Złota Góra, Sienno, Chójki, Zalesie, Szczepidło, Ladorudź, Brzezińskie Holendry, Kociętowy,

5) Stacja wodociągowa Depaula jest połączona ze stacją Krzymów i zaopatrują w wodę następujące wsi : Depaula, Bolesławów, Kałek Kolonia, Adamów, Wierzchy, Paprotnia Czubki, Kałek, Smólnik, Kuny, Paprotnia, Krzymów, Nowy Krzymów, Drażeń, Genowefa, Genowefa Borki.

Do zwodociągowania pozostały następujące wsie : Drażno, Brzezińskie Holendry (częściowo), Rożek, Nowy Krzymów, część Helenowa.

Na terenie gminy Krzymów nie istnieje żadna oczyszczalnia ścieków ani kanalizacja. Nieczystości płynne wywożone są na wylewisko w m. Kałek i Brzezińskie Holendry ( przeznaczone do likwidacji ).

### **1.3. Składowanie i utylizowanie odpadów**

Na terenie gminy Krzymów brak jest zakładów przemysłowych emitujących zanieczyszczenia powietrza ( pyłowych i gazowych ) bądź też odprowadzających do wód powierzchniowych ścieki przemysłowe. Jest natomiast działalność pozyskiwania kruszyw naturalnych, która wpływa na degradację powierzchni gruntów.

Odpady stałe z terenu gminy wywożone są na wysypisko w Paprotni będące obecnie w likwidacji.

### **1.4. Zaopatrzenie w energię elektryczną, ciepłą i gaz**

#### **1.4.1.Zaopatrzenie w gaz**

W powiecie konińskim z gmin wiejskich, tylko gmina Stare Miasto posiada sieć rozdzielczą gazową w ilości 22,8 km przy ilości odbiorców 141 gospodarstw domowych. W gminie Krzymów brak sieci gazowej. Jednak istnieje

zapotrzebowanie z całego terenu gminy na instalację sieci gazowej.

### 1.4.2. Zaopatrzenie w ciepło

Wyszczególnienie	Sprzedaż energii cieplnej na cele komunalno-bytowe w GJ		Sieć ciepła rozdzielcza w km	Ilość kotłowni osiedlowych i lokalnych	Ilość mieszkań ogrzew. centr. oraz objętych dostawą ciepłej wody
	z własnych źródeł	z obcych źródeł			
Powiat koniński (wg jednostek 1996 r. znajdujących się na terenie powiatu konińskiego)	42855	-	1,8	21	28,2/a
1997 r.	47358	-	1,8	22	132/b
1998 r.	45738	-	6,8	33	151b/

a/ w tys m<sup>2</sup>; b/ kubatura budynków mieszkalnych na dam<sup>3</sup>

Brak danych statystycznych dla gminy.

### 1.4.3. Energia elektryczna

Gmina w całości zelektryfikowana.

Istnieje jednak potrzeba budowy oświetlenia ulicznego ( drogowego ) w zakresie 15%. W ostatnich latach obserwuje się w Polsce zahamowanie tempa przyrostu, a nawet spadek w dziedzinie modernizacji urządzeń elektroenergetycznych. Około 1/3 stanu ilościowego w kraju sieci na terenach wiejskich wymaga pilnej modernizacji. Zły stan techniczny sieci powoduje zaniżanie parametrów dostarczanej energii elektrycznej, dużą awaryjność, ograniczenie możliwości stosowania urządzeń trójfazowych, nie dotrzymywanie warunków ochrony przeciwpożarowej i przeciwporażeniowej, co przyczynia się do ograniczenia możliwości rozwojowych danego regionu. Ten problem w pełni dotyczy również gminy Krzymów i winien być brany pod uwagę przy planowaniu inwestycji infrastrukturalnych w najbliższych latach.

## 2. Infrastruktura socjalna

### 2.1. Ochrona zdrowia

#### ZAKŁADY AMBULATORYJNE OPIEKI ZDROWOTNEJ I APTEKI

Stan w dniu 31 XII

GMINY		Przychodnie	rejonowe	Ośrodki zdrowia ogółem	Apteki i punkty apteczne	liczba ludności na 1 aptekę i punkt apteczny
a – 1996 r.	b – 1997 r.					
POWIAT OGÓŁEM	a	7	7	15	20	
	b	7	7	15	19	
	c	7	7	15	19	
GMINA KRZYMÓW	a	-	-	1	1	6652
	b	-	-	1	1	6652
	c	-	-	2	1	6652
Średnia dla 9 szt. gmin wiejskich	a	-	-	1,3	1	7016
	b	-	-	1,3	1	7416
	c	-	-	1,3	1	7416

Wyposażenie gminy w ośrodki zdrowia, apteki i punkty apteczne nie odbiega od średniej dla gmin wiejskich w powiecie, a liczba ludności na i punkt apteczny i aptekę jest poniżej średniej ilości, czyli gmina jest w nieco lepszej sytuacji. Na terenie gminy znajdują się : 2 ośrodki zdrowia- w Krzymowie i Brzeźnie

W Krzymowie przyjmuje internista i pediatra, ponadto 1 raz w tygodniu ginekolog. Działa gabinet stomatologiczny.

W ośrodku zdrowia w Brzeźnie przyjmują pediatra i reumatolog.

**PERSONEL SŁUŻBY ZDROWIA**

Stan w dniu 31 XII

GMINY		Lekarze	Lekarze dentyści	Pielęgniarki	Lekarze	Lekarze dentyści	Pielęgniarki
a – 1996 r.		w liczbach bezwzględnych			na 10 tys. ludności		
b – 1997 r.							
c – 1998 r.							
POWIAT OGÓŁEM	a	41	23	101			
	b	42	24	105	3,5	2,0	8,8
	c	46	22	106	3,8	1,8	8,8
GMINA KRZYMÓW	a	1	1	5	1,5	1,5	7,5
	b	1	1	5	1,5	1,5	7,5
	c	2	1	4	3,0	1,5	6,0
Średnia dla 9 szt. gmin wiejskich	a	2,2	1,2	6,0	3,1	1,7	8,5
	b	2,2	1,2	6,0	3,1	1,7	8,5
	c	2,7	1,1	6,0	3,6	1,6	8,7

1) Dotyczy personelu zatrudnionego etatowo w zakładach służby Zdrowia, które udzielają świadczeń leczniczych bezpośrednio ludności. Wg wskaźnika ilości personelu medycznego na 10 tys. ludności gmina Krzymów jest na średnim poziomie jeśli chodzi o lekarzy, lekarzy stomatologów i pielęgniarek.

**2.2 Oświata i wychowanie****PLACÓWKI WYCHOWANIA PRZEDSZKOLNEGO**

Stan w dniu 31 XII

GMINY		Placówki	przed- szkola	Dzieci w placówkach wychowa- nia przed- szkolnego		Miejsca w przed- szkolach	Nauczyciele pełnozatrud- nieni i niepełno- zatrudnieni	Dzieci w przedszkolach na:	
a – 1996 r.				w przed- szkolach				100 miejsc	1 oddział
b – 1997 r.									
c – 1998 r.									
POWIAT OGÓŁEM	a	110	16	2632	1082	1100	214	98	
	b	109	16	2718	1162	1146	201	102	
	c	-							
GMINA KRZYMÓW	a	7	-	134	-	-	9	-	-
	b	7	-	133	-	-	9	-	19
	c	-	1	147	49	50	8	112	17
Średnia dla 9 szt. gmin wiejskich	a	8	1	155	50	54	13	89	-
	b	8	1	163	54	53	12	103	19
	c								

Szkolnictwo podstawowe specjalne - na terenie gminy brak tego typu placówek. Najbliższa i jedyna w powiecie tego typu szkoła znajduje się w Rychwale.

## SZKOŁY PODSTAWOWE DLA DZIECI I MŁODZIEŻY

W ROKU SZKOLNYM 1996/97; 1997/98 i 1998/99

Stan na początku roku szkolnego

GMINY a – 1996 r. b – 1997 r. c – 1998 r.	Szkoły	Uczniowie	Nauczyciele	Absolwenci	Liczba uczniów na			
					pomieszczenie	nauczyciela	oddział	
POWIAT OGÓLEM	a	106	16482	1204	1922	19	14	
	b	104	16399	1195	2060		14	19
	c	103	16352	1198	2148	18	14	19
GMINA KRZYMÓW	a	7	946	83	123	15	11	16
	b	7	943	85	117	14	11	16
	c	7	963	66	99	15	14	-
Średnia dla 9 szt. gmin wiejskich	a	7,6	1025	82	118	18	12,7	18
	b	7,6	1014	80	130	18	12,8	17,7
	c	7,5	1009			17,3		

1)łączenie ze szkołami filialnymi ( bez szkół specjalnych )

2)pełno zatrudnieni

3)z poprzedniego roku szkolnego

Sytuacja lokalowa szkół podstawowych w gminie jest powyżej przeciętnej dla powiatu i 9 szt. Gmin wiejskich. Spośród tych gmin w podobnej sytuacji znajdują się jeszcze 2 gminy tj. Kramsk i Wierzbinek. Obsada nauczycieli jest zbliżona do średniej dla powiatu, chociaż mniej korzystna niż średnia dla 9 szt. gmin wiejskich. Na terenie gminy znajduje się Gimnazjum w Krzymowie z klasami zamiejscowymi nauki w Brzeźnie-228 uczniów, 22 nauczycieli, w tym etatów 19,67. Ponadto 2 etaty zajmują pracownicy obsługi.

Ilość pomieszczeń gimnazjum- w Krzymowie- 6 szt., w Brzeźnie 4 szt. Razem – 10 szt.

Ilość uczniów na pomieszczenie – 22,8. Na terenie gminy funkcjonuje 7 szkół podstawowych.

Uchwałą rady Gmin powołano z dniem 1.009.2001 r. Gimnazjum w Brzeźnie. Tak więc od nowego roku szkolnego na terenie gminy będą dwa gimnazja w Krzymowie i Brzeźnie.

### Charakterystyka szkół podstawowych w gminie

Lp	Nazwa szkoły	Ilość etatów nauczycieli	Ilość zatrudnionych nauczycieli	Ilość etatów pracowników obsługi	Liczba uczniów w klasie wstępnej	Ilość oddziałów w szkole	Ilość pomieszczeń w szkole	Ilość* uczniów średnio w oddziale	Ilość* uczniów średnio w oddziale	Ilość* uczniów średnio na 1 pomieszczenie	Pomieszczenie gimnazjum w budynku szkoły
1	Głodno	8,67	8	4	54	8	5	10	10,8	5,4	
2	Paprotnia	10,00	9	3	105	28	8	8	13,1	13,1	
3	Krzymów	17,44	17	6	166	30	10	9	16,6	18,4	6
4	Szczepidło	8,61	11	1,75	62	8	5	7	12,4	8,9	
5	Smólnik	7,17	11	1	53	8	5	5	10,6	10,6	
6	Borowo	7,17	11	0,75	58	13	5	4	11,6	14,5	
7	Brzeźno	19,00	19	5	223	30	14	10	15,9	22,3	4
	<b>Razem</b>	<b>78,06</b>	<b>86</b>	<b>21,5</b>	<b>721</b>	<b>125</b>	<b>52</b>	<b>53</b>	<b>13,9</b>	<b>13,6</b>	<b>10</b>

\* Ilość uczniów bez klasy wstępnej

sale gimnastyczne – przy szkołach w Paprotni, Krzymowie i Szczepidle

Liczba uczniów na oddział wynosi :

- w powiecie -19,0
- średnio w gminach wiejskich -18,0
- w gminie Krzymów -16,3/łącznie z klasą wstępną/
- w gminie Krzymów -13,9/bez klasy wstępnej/

Liczba uczniów na 1 pomieszczenie -16,0/łącznie z klasą wstępną/

Liczba uczniów na 1 pomieszczenie -13,6/bez klasy wstępnej/

Ilość etatów nauczycieli-łącznie szkoły podstawowe i gimnazjum - 97,73

Ilość etatów obsługi -łącznie szkoły podstawowe i gimnazjum - 23,50

Wg propozycji rządowych dotacja oświatowa ma być przekazywana na uczniów przy założonym progu min. 18 uczniów na oddział.

Tego warunku gmina Krzymów w obecnej sytuacji nie spełnia.

Wnioski :

- gmina Krzymów posiada znaczną ilość szkół, przekraczającą średnią w gminach

wiejskich,

- ilość dzieci na oddział jest niższa w stosunku do przyjmowanych standardów,
- wobec bardzo wysokiego udziału kosztów oświaty w wydatkach gminy niezbędne jest zracjonalizowane sieci szkół na terenie gminy
- dla zapewnienia wyższego poziomu nauczania należy dążyć do likwidacji klas łączonych

### Szkolnictwo średnie

Na terenie gminy brak jest szkół średnich. Najbliższe tego typu szkoły znajdują się w Koninie. Ponadto szkoły średnie techniczne i zawodowe 2 szt. Znajdują się na terenie gm. Stare Miasto. Również na terenie gminy Stare Miasto znajduje się szkoła policealna dla dorosłych ( 35 uczniów ).

## **2.3.Kultura i kultura**

MIASTA GMINY	Biblioteki publiczne				
	Placówki biblioteczne	w tym biblioteki i filie	Księgozbiór	czytelnicy	wypożyczenia
				w ciągu roku	
POWIAT	50	35	484444	15844	395216
GINA KRZYMÓW	3	3	29518	823	24080
Średnia dla 9 szt. gmin wiejskich	3	2,3	31208	867	21754

W zakresie zaopatrzenia bibliotek publicznych gmina Krzymów znajduje się na poziomie średnim przy nieco niższym wskaźniku czytelnictwa. Na terenie gminy Krzymów brak jest kin stałych. Najbliższe kino znajduje się w Koninie. Boiska sportowe w gminie istnieją tylko przy szkołach. Biblioteki publiczne znajdują się w Krzymowie i 2 filie w Brzeźnie i Paprotni. Wg danych z 1999 r. na księgozbiór tych bibliotek składa się 29,5 tys. tomów. Na 1 bibliotekę przypada 2244 mieszkańców gminy.

Prowadzi działalność Zespół Krzymowiaczy przy Kole Gospodyń Wiejskich w Krzymowie.



## 2.4. Obiekty turystyczne

### OBIEKTY NOCLEGOWE TURYSTYKI

GMINY a – 1996 r. b – 1997 r. c – 1998 r.		Obiekty	Miejsce noclegowe stan w dniu 31 VII		Korzystający z noclegów	Udzielone noclegi
			ogółem	w tym całoroczne		
POWIAT OGÓŁEM	a	46	2024	402	24254	132243
	b	55	2238	469	31358	152839
	c	57	2828		27891*	176321*
GMINA KRZYMÓW	a	1	16	16	850	1218
	b	1	16	16	727	909
	c	1		16	798	884
	d	2		26		
Średnia dla 9 szt. gmin wiejskich	a		16			
	b		26			
	c	2				

\* do 30.IX.98 r.

Przy trasie krajowej w m. Brzeźno znajduje się Gościniec Stary Koń z restauracją i miejscami noclegowymi oraz restauracja „Zielono Mi” w Genowefie z miejscami noclegowymi.

## 2.5. Budownictwo mieszkaniowe

### EFEKTY BUDOWNICTWA MIESZKANIOWEGO wg danych z Urzędu Statystycznego

GMINY a – 1996 r. b – 1997 r. c – 1998 r.		Mieszkania		Izby		Powierzchnia użytkowa mieszkań w m <sup>2</sup>	
		ogółem	w tym indywidualne	ogółem	w tym indywidualne	ogółem	w tym indywidualne
POWIAT OGÓŁEM	a	141	96	666	498	12719	10184
	b	110	52	490	285	8997	5900
	c	97	53	436	282	9721	7404
GMINA	a	8	8	44	44	878	878
	b	2	2	12	12	228	228
	c	-	-	-	-	-	-
Średnia dla 9 szt. gmin wiejskich	a	5	5	26,6	26,6	522	522
	b	2	2	11	11	232	232
	c	1,3	1,3	5,9	5,9	142	142

Budownictwo mieszkaniowe w gminie biorąc pod uwagę ilość mieszkań było na nieco wyższym poziomie niż średnia. Tendencja malejąca w 1997 r. wystąpiła we wszystkich gminach. Natomiast na terenie gm. Krzymów statystycznie nie oddano do użytku żadnych mieszkań w 1997. Rozwija się budownictwo mieszkaniowe indywidualne szczególnie w rejonie m. Brzeźno, lecz brak danych statystycznych za ostatnie lata.

## ZASOBY MIESZKANIOWE ZAMIESZKANE

Stan w dniu 31.XII

GMINY a – 1996 r. b – 1997 r. c – 1998 r.	Mieszkania	Izby	Pow. Użytk. Mieszkań w tys. m <sup>2</sup>	Przeciętna				
				Liczba izb w miesz- kaniu	Pow. użytk. /m <sup>2</sup> /		Liczba osób mieszkania	
					mieszkania	na osobę		
POWIAT OGÓLEM	a	29496	111982	2094,6	3,80	71		
	b	29591	112422	2102,5	3,80	71,1		4,03
	c	29680	112847	2112,1	3,80	71,2	17,6	4,03
Gmina Krzymów	a	1545	6068	115,6	3,93	74,8	17,4	4,3
	b	1547	6080	115,8	3,93	74,9	17,4	4,3
	c	1547	6080	115,8	3,93	74,9	17,3	4,3
Średnia dla 9 szt. gmin wiejskich	a	1777	6781	127,3	3,82	71,9	17,4	4,14
	b	1778	6789	127,5	3,82	71,9	17,4	4,15
	c	1779	7128	127,6	3,82	71,7	17,3	4,15

Z powyższych danych wynika, że zasoby mieszkaniowe istniejące i zamieszkane na terenie gminy są nieco niższe niż średnia dla gmin wiejskich i powiatu i nie ulegają zmianie od 1997 roku.

### 2.6.Łączność

Gmina ma w pełni pokryte zapotrzebowanie na telefonizację. Jest zapewniona techniczna możliwość do zainstalowania telefonów u wszystkich chętnych mieszkańców gminy.

#### Placówki pocztowo-telekomunikacyjne

Wg stanu na koniec 1998 r. w powiecie konińskim było 31 placówek, z tego w gminie 2 tj. W Krzymowie i Brzeźnie. Jest to przeciętna ilość dla gmin wiejskich

w powiecie. Liczba ludności na 1 placówkę-3360 osób.

#### Abonenci radiowi i telewizyjni

Wg danych z 1998 r. abonenci :	Radio	Telewizja
- powiat koniński	25 225	23 954
- gmina	1 160	1 108
- średnia dla ( 9 szt ) gmin wiejskich	1 413	1 348

Ilość abonentów w gminie jest niższa od przeciętnej. Rozwój telekomunikacji jest bardzo ważną sprawą. Trudność w dostępie do sieci telekomunikacyjnych ogranicza prowadzenie działalności gospodarczej.

### **E. ANALIZA BUDŻETU GMINY W LATACH 1997-99**

Analiza budżetu Gminy Krzymów w latach 1997-1999 wskazuje, że w dochodach dominują środki pochodzące ze źródeł obcych. Dochody obce stanowiły w ocenianym okresie 72-74% dochodów ogółem.

Najpoważniejszym źródłem dochodów jest subwencja ogólna, której udział wzrósł w tym czasie z niecałych 50% do 58%. Wśród dochodów obcych znacznie zróżnicowanie w poszczególnych latach wykazują dotacje na zadania własne gminy oraz środków ze źródeł pozabudżetowych, które w znaczący sposób zasiliły budżet gminy.

Dochody własne budżetu to przede wszystkim podatki wśród których przeważają udziały w podatku dochodowym od osób fizycznych i prawnych. Udział podatków w tworzeniu środków budżetu kształtuje się na poziomie 23%. Pozostałe dochody własne przynoszą około 2-4% środków budżetu.

Poziom przychodów w omawianym okresie systematycznie wzrastał, co umożliwiło również wzrost wydatków.

Poziom wzrostu był jednak niższy niż poziom inflacji, co nawet przy uwzględnieniu szczególnego wzrostu wydatków w 1997 r. w związku z wypłaconymi rolnikom środkami na likwidację skutków powodzi, oznacza spadek wydatków realnych.

Największą pozycję wydatków stanowią wydatki na oświatę i wychowanie, które wraz z inwestycjami w tym dziale stanowiły od blisko 49% w 1997 r. do ponad 52% wydatków ogółem w roku 1999. Co charakterystyczne, znacząco wzrósł udział środków gminy w finansowaniu potrzeb oświatowych z 327 tysięcy do ponad 800 tysięcy.

Kolejną największą pozycją w wydatkach budżetu gminy stanowią środki przeznaczone na administrację, transport i opiekę społeczną.

W wydatkach gminy zwracają uwagę znaczące kwoty przeznaczone na inwestycje. W analizowanych latach najczęściej zainwestowano w budowę i modernizację dróg gminnych, w bazę oświaty i rozbudowę wodociągów.

Oznacza to szczególną dbałość władz gminy o usuwanie niedostatków w rozwoju infrastruktury technicznej i społecznej na terenie gminy. Jest to kierunek wskazany z uwagi na potrzebę tworzenia nowych miejsc pracy na terenie gminy.

Analiza dochodów i wydatków gminy Krzymów w latach 1997-1999 pozwala na wyciągnięcie następujących wniosków:

1. Wysoki udział dochodów obcych w ogólnych dochodach gminy ogranicza znacząco wpływ władz gminy na ich poziom. W praktyce władze gminy mogą wpływać na poziom dochodów poprzez starania o dofinansowanie zadań własnych z różnych funduszy i źródeł pozabudżetowych. Udział dotacji na finansowanie zadań własnych gminy wskazuje, że prowadzone są intensywne starania o pozyskanie dodatkowych środków, przede wszystkim na inwestycje.
2. Gmina prowadzi znaczącą działalność inwestycyjną, której celem jest likwidacja niedoborów w infrastrukturze niezbędnej do poprawy jakości życia mieszkańców oraz tworzącej podstawę uruchamiania nowych miejsc pracy. Tendencja ta powinna być utrzymana w latach następnych. Wobec systematycznego wzrostu kosztów stałych, tj. utrzymania bazy materialnej oświaty, administracji i innych działów gospodarki pozostających w kompetencji gminy oraz kosztów płac, a także konieczności własnego udziału finansowego w dodatkowych przedsięwzięciach, niezbędna staje się zmiana struktury wydatków. Utrzymanie wysokiego poziomu inwestowania w infrastrukturę wymagać będzie zmniejszenia

udziału wydatków bieżących w strukturze wydatków budżetu gminy.

## **Wykorzystane materiały**

1. „Województwo konińskie”-szkie monograficzny autor Piotr Maluśkiewicz 1983 r.
2. Przyrodnicze obiekty chronione województwa konińskiego – 1995 r.
3. Województwo konińskie-monografia regionalna opracowana w 1986 r. przez Uniwersytet Łódzki i UW w Koninie
4. Powszechny spis rolny 1996 r.- Systematyka i charakterystyka gospodarstw rolnych w woj. Konińskim-Urząd Statystyczny w Koninie-1997 r.
5. Powszechny spis rolny 1996 r.-Wybrane elementy sytuacji ekonomicznej gospodarstw rolnych i ich działalność pozarolnicza oraz zamierzenia użytkowników gospodarstw do 2000 r. w woj. Konińskim- Urząd Statystyczny w Koninie-1997 r.
6. Powszechny spis rolny 1996 r.-Ludność związana z rolnictwem i jej aktywność ekonomiczna w woj. Konińskim-Urząd Statystyczny w Koninie-1997 r.
7. Dokumentacja torfowisk znajdujące się w Rejonowym Oddziale Wielkopolskiego Zarządu Melioracji i Urządzeń Wodnych w Koninie.
8. Program małej retencji do 2015 roku dla woj. Konińskiego-oprac. Przez BPW MiŚ Poznań w 1997 r.
9. Program ochrony przeciwpowodziowej dla woj. Konińskiego-aktualizacja marzec 1998 r.
10. Ewidencja urządzeń melioracyjnych-RO WZMiUW w Koninie.
11. Materiały statystyczne z lat 1996, 1997, 1998 i 1999.
12. Studium uwarunkowań i kierunków zagospodarowania przestrzennego gminy Rzgów oprac. W październiku 1999 roku.
13. Program ochrony środowiska dla województwa konińskiego do 2010 roku-oprac. Przez UW Konin w 1997 roku.

GOSPODARSTWO POMOCNICZE

„ROLWOD”

przy Wielkopolskim Zarządzie Melioracji i Urządzeń Wodnych w Poznaniu

STRATEGIA ZRÓWNOWAŻONEGO  
ROZWOJU

GMINY KRZYMÓW

powiat: koniński

woj. wielkopolskie

Część II      Strategiczne kierunki rozwoju gminy

Autorzy opracowania:

Włodzimierz Matecki

Eugenia Gutowska

Małgorzata Chajdasz

luty 2001

## **SPIS TREŚCI**

1. Podstawa opodatkowania
2. Zakres opracowania
3. Etapy prac nad strategią
  
4. Strategiczny kierunek rozwoju gminy
  - 4.1 Krótka charakterystyka gminy
  - 4.2 Wyniki ankiety „Stan teraźniejszy i przyszłość mojej gminy”
  - 4.3 Wizja przyszłości i cel nadrzędny rozwoju gminy
  
5. Cel strategii oraz zadania i ich realizacja
  - 5.1 Cele główne strategii
  - 5.2 Cele szczegółowe strategii
  - 5.3 Zadania realizacyjne
  
6. Harmonogram realizacji zadań strategii
7. Zadania planowane do realizacji w ramach Strategii Województwa Wielkopolskiego
  
8. Sposób realizacji strategii
  - 8.1 Instrumenty realizacji strategii
  - 8.2 Monitoring strategii



**Strategia zrównoważonego  
rozwoju gminy Krzymów, powiat koniński  
woj. Wielkopolskie**

## **1. PODSTAWA OPRACOWANIA**

Niniejsze opracowanie wykonano na zamówienie Urzędu Gminy Krzymów skierowane do Gospodarstwa Pomocniczego „ROLWOD” przy Wielkopolskim Zarządzie Melioracji i Urządzeń Wodnych – adres firmy: 62-510 Konin, ul. Okólna 59.

Umowa na wykonanie opracowania została zawarta w dniu 30.06.2000 r.  
Nr 33/P/00.

## **2. ZAKRES OPRACOWANIA**

Opracowanie składa się z dwóch części:

Część I - opis i analiza stanu gospodarki gminy Krzymów

Część II - strategiczne kierunki rozwoju gminy Krzymów

## **3. ETAPY PRACY NAD STRATEGIĄ**

1. Określenie metody budowania strategii.
2. Ustalenie zespołu uczestniczącego w pracach nad tworzeniem strategii.
3. Dokonanie opisu i analizy gospodarki gminy.
4. Ustalenie diagnozy stanu gospodarki gminy – analiza/słabe i mocne strony gminy, szanse i zagrożenia/
5. Przeprowadzenie ankiety „Stan teraźniejszy i przyszłość mojej gminy”.
6. Określenie głównych problemów.
7. Określenie celów strategicznych dla rozwoju gminy.

8. Wyznaczenie i opis zadań realizacyjnych.
9. Określenie sposobu finansowania realizacji strategii.
10. Ustalenie harmonogramu realizacji strategii.
11. Ustalenie sposobu realizacji strategii.

## **Metoda budowy strategii**

Strategia zrównoważonego rozwoju określa główne długofalowe cele oraz podaje kierunki konieczne do zrealizowania tych celów.

Istota strategii polega na wyborze sposobów realizacji wizji, celu nadrzędnego i celów głównych, w określonych warunkach, przy wykazanych ograniczeniach w okresie przyjętego horyzontu czasowego.

Strategia, aby miała szansę realizacji powinna obejmować horyzont czasowy od kilku do kilkunastu lat.

Strategia dla gminy Krzymów budowana jest z uwzględnieniem 15 – letniego okresu czasu.

Planowanie strategiczne jest procesem ciągle aktualizowanym i korygowanym.

Strategia więc jest dokumentem ciągle otwartym i ulega modyfikacjom. Będzie ona poddawana stałej kontroli w zakresie aktualności obranych kierunków i przyjętych celów oraz, czy zadania są nadal aktualne i czy nie zmienia się ich hierarchia.

Strategia rozwoju gminy jest bowiem niczym innym jak planem długookresowym, ukazującym cele i zadania rozwoju gminy.

Zakres przedmiotowy rozwoju gminy winien obejmować:

- zagadnienia wynikające z zadań statutowych gminy;
- zagadnienia, które wynikają ze strategii rozwoju województwa, a także planów i programów krajowych;
- zagadnienia wynikające ze strategii i priorytetów Unii Europejskiej oraz specjalnych wymagań związanych z realizacją poszczególnych programów.

Zasadą konstytucyjną w Polsce, zgodnie z art. 5 Konstytucji jest zrównoważony rozwój, ponieważ „Rzeczpospolita Polska ... zapewnia ochronę środowiska kierując

zasadą zrównoważonego rozwoju”.

Zapisy ustawy o ochronie i kształtowaniu środowiska określają z kolei, jako zrównoważony rozwój – taki „rozwój społeczno – gospodarczy, w którym w celu zrównoważenia szans dostępu do środowiska poszczególnych społeczeństw lub ich obywateli, zarówno współczesnego jak i przyszłych pokoleń następuje proces integrowania działań politycznych, gospodarczych i społecznych z zachowaniem równowagi przyrodniczej oraz trwałości poszczególnych procesów przyrodniczych.

Przekonanie o tym, że prawidłowy rozwój regionu czy gminy może odbywać się tylko w oparciu o sformułowaną strategię jest powszechnie uznawanym poglądem zarówno w nauce, jak i praktyce.

Do korzyści wynikających z opracowania strategii należy zaliczyć:

- sformułowanie celów i kierunków zrównoważonego rozwoju gminy popieranym przez lokalną społeczność,
- podporządkowanie i ukierunkowanie działań doraźnych na realizację celów długofalowych,
- wykazanie sposobów wykorzystania zasobów, którymi dysponuje gmina,
- zwiększenie szans na pozyskanie inwestorów zewnętrznych,
- umożliwienie koordynacji działań gospodarczych, społecznych i ekologicznych,
- aktywizacja mieszkańców i pobudzenie ich inicjatyw do udziału w rozwoju gminy,
- wskazanie silnych stron gminy i szans rozwojowych, które należy szczególnie wykorzystać,
- wskazanie słabych stron i zagrożeń zewnętrznych, które należy uwzględnić w planach działań i dążyć do ich przezwyciężenia,
- ułatwienie władzom gminy efektywniejszego gospodarowania budżetem,
- zwiększenie szans na uzyskanie dodatkowych zewnętrznych źródeł zasilania.

Gmina Krzymów posiada opracowany plan zagospodarowania przestrzennego gminy z 1993 r. Do którego były później wprowadzone poprawki i uzupełnienia. Obowiązujący plan zagospodarowania przestrzennego gminy został zatwierdzony uchwałą Nr XXI/120/93 z dnia 26.03.1993 r. /ogłoszoną w DZ.U.Woj.Konińskiego

Nr 16 z dnia 28.10.1993 r./

Aktualnie opracowane jest „Studium uwarunkowań i kierunków zagospodarowania przestrzennego gminy, które ma być zakończone w I półroczu 2001 r.

W ramach opracowania strategii rozwoju gminy przyjęto zasadę społecznych konsultacji aby spełnić warunek udziału społeczności lokalnej w wyznaczaniu priorytetów rozwojowych swojej gminy.

W tym celu z udziałem władz gminnych ustalono zespół przedstawicieli społeczności lokalnej do prac nad strategią.

Biorą w nim udział przedstawiciele różnych dziedzin życia gminy oraz członkowie Rady Gminy.

Skład zespołu jest następujący:

1. Geziak Roman
2. Kurtyka Władysław
3. Czajkowski Ryszard
4. Lewandowski Jerzy
5. Bakun Andrzej
6. Świdorski Ryszard
7. Miętkiewski Jan
8. Olejnik Marek
9. Jesiołowski Józef
10. Ignaczak Kazimierz
11. ks. Andrzej Walczak
12. Czaja Marianna
13. Marciniak Andrzej
14. Juszcak Leszek
15. Tomicki Andrzej
16. Bałdyka Urszula
17. Szafrńska Mariola
18. Drygiel Małgorzata

19. Wyrwińska Mirosława
20. ks. Ireneusz Mrowicki
21. Gołza Grzegorz
22. Darul Zenon
23. Szymański Bogumił
24. Kordylas Tadeusz
25. Chrzanowski Wiesła
26. Janczak Józef
27. Grochociński Jan
28. Witkowski Kazimierz
29. Wejman Krzysztof
30. Hodlik Bożena
31. Rosińska Bożena
32. Jarońska Aurelia
33. Kostanciak Wanda
34. Adamczyk Jerzy
35. Pruchlat Barbara
36. Matuszak Józef
37. Kołodziejczak Bogdan
38. Koster Ewa
39. Grochociński Jerzy
40. Tomicki Marek
41. Ziarniak Józef
42. Nowak Irena
43. Michlicka Maria
44. Mazur Danuta

Wśród wytypowanych miejscowych uczestników prac nad strategią przeprowadzono ankietę. Wyniki ankiety zamieszczone są w opracowaniu.

## **PRZEBIEG PRAC NAD STRATEGIĄ:**

W dniu 20.10.2000 r. - pierwsze spotkanie autorów opracowania z wójtem oraz przedstawicielami Zarządu Gminy Krzymów, na którym omówiono zakres przedmiotowych strategii oraz ustalono metodę prac nad strategią.

Ustalono również zespół społeczności lokalnej, jaki winien być zaproszony do prac nad strategią i który winien brać czynny udział w procesie budowy strategii rozwoju gminy.

W dniu 16.11.2000 r. - drugie spotkanie autorów opracowania z Zespołem społeczności lokalnej i władzami gminy, na którym zapoznano zebranych z I etapem prac nad strategią obejmującym analizę stanu gospodarki gminy.

Odbyła się dyskusja, w której podkreślano dobre położenie gminy tj. w pobliżu Konina. Zwracano uwagę na duże bezrobocie w gminie i potrzebę budowy strategii pod kątem znajdowania nowych miejsc pracy.

W dyskusji poruszano sprawę wpływu zbiornika retencyjnego Jeziorsko na tereny położone w bezpośredniej dolinie rzeki Warty oraz zanieczyszczenia tej rzeki spowodowane głównie przez Ner.

Wójt gminy apelował do zebranych o zainteresowanie strategią wśród środowisk np. w szkołach wśród uczniów.

Na zakończenie spotkania przeprowadzono wśród uczestników ankietę pt. „Stan terażniejszy i przyszłość mojej gminy”.

Ankietę wypełniły 43 osoby.

W dniu 7.12.2000 r. - trzecie spotkanie w gminie Krzymów z udziałem przedstawicieli zespołu konsultacyjnego, na którym wręczono wszystkim uczestnikom spotkania część opracowania zawierającą wyniki przeprowadzonej ankiety oraz wstępną wersję opracowania zawierającą wizję przyszłości i cel nadrzędny rozwoju gminy. Po omówieniu powyższego materiału odbyła się dyskusja na temat możliwości rozwojowych gminy.

Ustalono, że członkowie Zespołu, po konsultacji we własnym środowisku złożą uwagi i wnioski do tych materiałów do Urzędu Gminy lub bezpośrednio do autorów opracowania.

W dniu 18.01.2001 r. - czwarte spotkanie w Urzędzie Gminy Krzymów, na którym przedstawiono zaawansowanie prac nad częścią II strategii obejmującą strategiczne kierunki rozwoju gminy.

Wręczono uczestnikom spotkania część obejmującą cele szczegółowe strategii i zadania realizacyjne, jako materiał do konsultacji oraz celem wprowadzenia do niego uwag i uzupełnień w terminie 31.01.2001 roku

W dniu 08.02.2001 r. - piąte spotkanie w Urzędzie Gminy Krzymów poświęcone problemom oświaty. Omówiony został też harmonogram realizacji zadań strategii.

## **4. SRATEGICZNY KIERUNEK ROZWOJU GMINY**

### **4.1 Krótka charakterystyka gminy**

Gmina Krzymów położona jest w środkowo – wschodniej części powiatu konińskiego.

Siedzibą władz gminnych jest miejscowość Krzymów oddalona około 13 km od Konina.

Powierzchnia gminy wynosi 9 268 ha.

Ludność – 6732 mieszkańców.

Wskaźnik zaludnienia  $\approx 73$  osoby/km<sup>2</sup>.

Sieć osadnicza tworzy 39 miejscowości.

Największą miejscowością jest wieś Brzeźno. Do większych wsi należy zaliczyć: Paprotnię, Szczepidło, Krzymów.

Gmina położona jest w bezpośredniej dolinie rzeki Warty. Pod względem ukształtowania terenu gmina jest bardzo urozmaicona. Południowa część jest górzysta ze wzniesieniami o bezwzględnej wysokości ponad 100 m. Natomiast północna część jest płaska z licznymi starorzeczami, które pozostawiła meandrująca rzeka Warta.

Gmina Krzymów ma najslabsze gleby spośród wszystkich gmin dawnego województwa konińskiego.

Gmina ma zróżnicowaną sieć hydrograficzną w południowej części gminy na obszarze tzw. Pagórków Złotogórskich, ze względu na występowanie grubej warstwy utworów przepuszczalnych, sieć hydrograficzna jest znikoma. Na obszarze stanowiącym około 50% powierzchni gminy brak jakichkolwiek strumyków bądź rowów prowadzących stale wodę. Natomiast północna część obszaru gminy położona w dolinie Warty znajduje się w zasięgu wylewu wód rzeki Warty i jest chroniona wałami przeciwpowodziowymi.

Obszar odwodniony jest mechanicznie za pomocą dwóch pompowni w Piersku i Koninie.



Na terenie gminy znajduje się:

22 km wałów przeciwpowodziowych

32.8 km rzek i kanałów

17 szt budowli piętrzących wodę na ciekach

Brak jest naturalnych jezior.

Prawie  $\frac{1}{3}$  powierzchni gminy stanowią lasy zlokalizowane w jej południowej części. Lesistość wynosi 27,3%.

Prawie cała gmina leży w obszarze chronionego krajobrazu. Dolinę Warty uznaje się za oś ekologiczną całego systemu.

W przyszłości obszar chronionego krajobrazu ma obejmować – wg strategii województwa wielkopolskiego całą dolinę rzeki Warty.

Na terenie gminy znajduje się obecnie 1 rezerwat przyrody, utworzony w 1996 r. Pod nazwą „Złota Góra” o powierzchni 123,87 ha. Na terenie gminy zarejestrowanych jest kilkanaście pomników przyrody objętych ochroną konserwatorską. Głównym surowcem mineralnym w gminie są kruszywa naturalne, głównie piaski i pospółki.

Pomimo słabych gleb, gmina Krzymów zaliczana jest do gmin „rolniczych”.

Użytki rolne zajmują około 65% ogólnej powierzchni gminy. W strukturze użytków rolnych dominują grunty orne – 63%. Wysoki jest również udział użytków zielonych – 38% /stanowi je kompleks łąk nadwarciańskich/.

Prawie 70% ludności gminy związana jest z rolnictwem.

Główny kierunek produkcji rolniczej to produkcja mieszana z przewagą zwierzęcej.

W strukturze upraw dominują zboża, głównie żyto.

Infrastruktura techniczna gminy jest na średnim poziomie.

Przez teren gminy przebiega droga krajowa A-2 oraz 5 dróg powiatowych. Ilość dróg gminnych jest zbliżona do średniej w powiecie. Połowa dróg gminnych ma nawierzchnię utwardzoną.

Stan zaspokojenia potrzeb wodociągowania miejscowości w gminie wynosi nieco ponad 85%. Do zwodociągowania pozostało jedynie 5 miejscowości.

Brak jest kanalizacji i oczyszczalni ścieków. Nieczystości płynne wywożone są na

wylewiska w m. Kałek i Brzezińskie Holendry. Natomiast odpady stałe wywozi się na wysypisko w Paprotni. Wszystkie te miejsca są przeznaczone obecnie do likwidacji.

W gminie brak sieci gazowej. Gmina w całości zelektryfikowana. Istnieje jednak potrzeby budowy oświetlenia ulicznego /drogowego/ W zakresie około 15%. Gmina ma w pełni pokryte zapotrzebowanie na telefonizację.

Wyposażenie gminy w ośrodki zdrowia, apteki i punkty apteczne jest na poziomie średnim.

Gmina posiada znaczną ilość szkół / 7 szt. szkół podstawowych 1 szt. gimnazjum/ przekraczając średnią dla gmin wiejskich.

Ilość dzieci przypadająca średnio na oddział jest niższa w stosunku do przyjmowanych standardów.

Sytuacja lokalowa szkół podstawowych jest powyżej przeciętnej.

Największym problemem gminy jest wysokie bezrobocie.

Na terenie gminy zarejestrowanych jest 235 szt jednostek prowadzących działalność gospodarczą w tym 198 szt to osoby fizyczne.

Na terenie gminy znajduje się:

- 18 szt placówek handlowych z tego 17 szt. to sklepy spożywczo – przemysłowe i 1 szt. - sklep gospodarstwa domowego.
- 165 szt. zakładów usługowych.

Dominują zakłady budowlane położone w miejscowościach: Brzeźno, Krzymów, Paprotnia, Nowy Krzymów i Genowefa.

Dużo jest również zakładów zajmujących się mechaniką pojazdową / blacharstwo pojazdowe/. Zakłady te rozmieszczone są w Brzeźnie, Brzezińskich Holendrach, Paprotni, Genowefie i Szczepidle.

Ponadto istnieją zakłady instalatorstwa elektrycznego, usług wodno – melioracyjnych, usługi stolarskie, sprzedaż pasz i koncentratów paszowych.

Większość zakładów mieści się w Brzeźnie, Krzymowie i Paprotni.

Na terenie gminy są 2 tartaki – w Krzymowie i Brzeźnie.

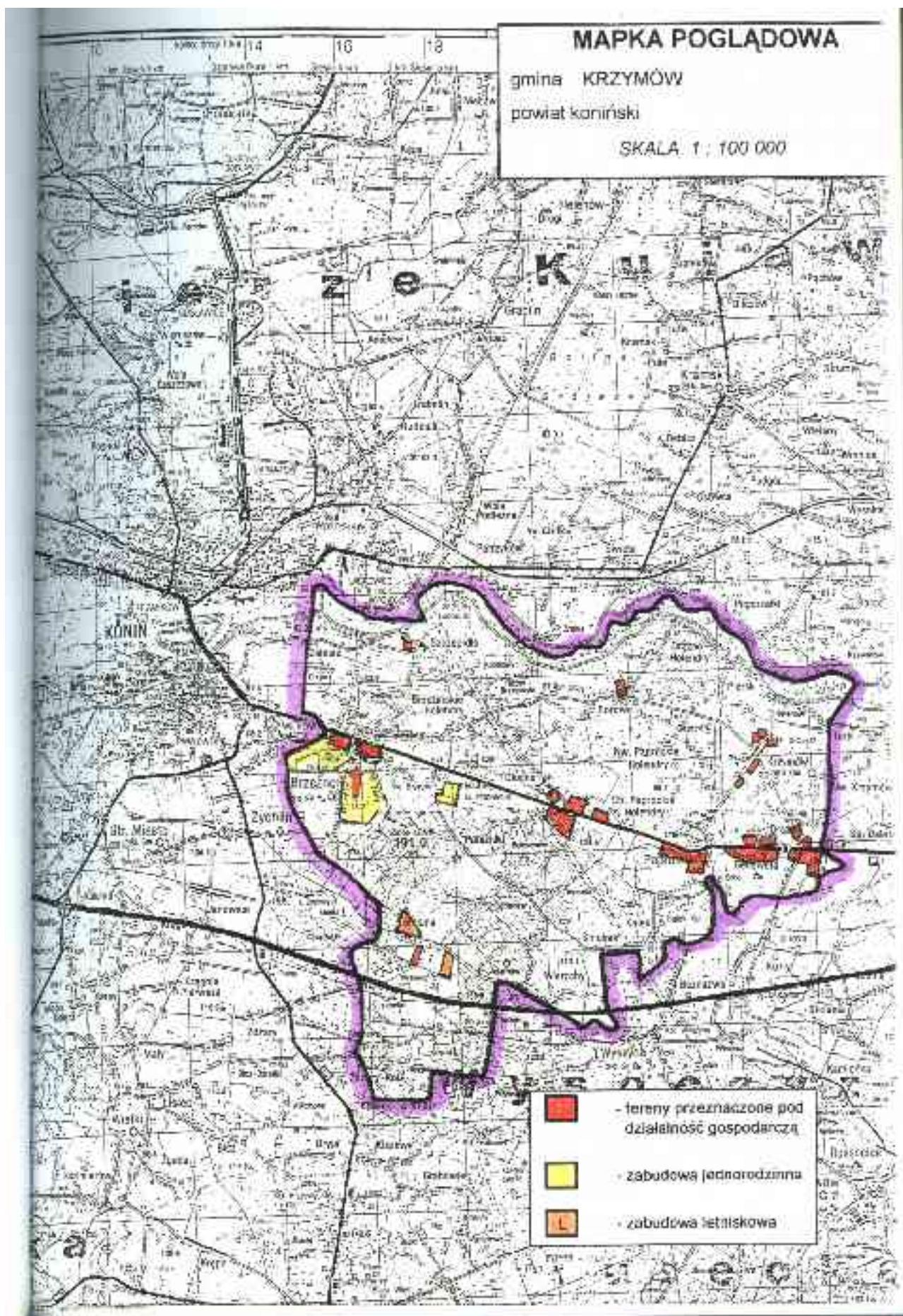
Zakłady produkcyjne to:

- piekarnie w Brzeźnie, Genowefie i Krzymowie
- produkcja pustaków w Brzezińskich Holendrach i Borowcu
- produkcja kostki brukowej w Brzeźnie

Gmina Krzymów posiada następujące obiekty użyteczności publicznej:

- Urząd Pocztowy
- Posterunek Policji
- 4 restauracje, z tego 2 w Brzeźnie i 2 w Genowefie
- 8 barów
- 3 biblioteki
- 2 ośrodki zdrowia w Krzymowie i Brzeźnie
- 2 stacje paliw w Genowefie
- 2 zlewnie mleka w Krzymowie i Brzeźnie
- 3 sale gimnastyczne przy szkołach.
- Nie ma w gminie Ośrodka Kultury. Działa zespół ludowy Krzymowiaczy przy Kole Gospodyń Wiejskich w Krzymowie.
- Do najbardziej rozwiniętych gospodarczo wsi zalicza się Brzeźno, Krzymów i Paprotnię.

Tereny przeznaczone pod zorganizowaną działalność gospodarczą zlokalizowane są głównie wzdłuż drogi międzynarodowej A-2 w miejscowościach: Brzeźno, Nowe Brzeźno, Głodno, Paprotnia i Genowefa.



## 4.2. Wyniki ankiety „Stan terażniejszy i przyszłość mojej gminy”

### Zbiorne wyniki ankiety

#### ANKIETA

#### Stan terażniejszy i przyszłość mojej gminy

##### 1. Mieszkam w Gminie Krzymów, ponieważ:

- |  |            |
|--|------------|
| <input type="checkbox"/> tutaj się urodziłem;                          | - 24 osoby |
| <input type="checkbox"/> mam tutaj rodzinę;                            | - 24       |
| <input type="checkbox"/> mam tutaj gospodarstwo, firmę;                | - 18       |
| <input type="checkbox"/> dostałem tutaj pracę;                         | - 11       |
| <input type="checkbox"/> zostałem służbowo skierowany na teren gminy;  | - 2        |
| <input type="checkbox"/> widzę tu przyszłość dla mnie i mojej rodziny; | - 9        |
| <input type="checkbox"/> nie mam innego wyjścia;                       | - 9        |
| <input type="checkbox"/> inne powody;                                  | - 0        |

środek Polski, blisko trasy A-2, nie mieszkam, tylko pracuję

##### 2. Położenie gminy to jej szansa lub zagrożenie:

- |                                     |           |
|-------------------------------------|-----------|
| <input type="checkbox"/> szansa     | - 36 osób |
| <input type="checkbox"/> zagrożenie | - 4       |

/uzasadnić wybór/

Położenie blisko konina i autostrady.

Zagrożenie – uzależnienie od rozwoju gospodarczego m. Konina.

Położenie nad Wartą jako zagrożenie rzeka Warta.

##### 3. Mieszkańcy gminy są pozytywnie nastawieni do gospodarki rynkowej:

- |                               |           |
|-------------------------------|-----------|
| <input type="checkbox"/> Tak; | - 19 osób |
| <input type="checkbox"/> nie; | - 23      |

4. Mieszkańców gminy cechuje przedsiębiorczość w podejmowaniu własnej działalności gospodarczej:

- Tak; - 23 osoby
- nie; - 18

Mieszkańcy gminy są przygotowani do podejmowania własnej działalności gospodarczej:

- Tak; - 15 osób
- nie - 26

6. Potrzebne są działania na rzecz przygotowania mieszkańców gminy do prowadzenia własnej firmy:

- w formie kursów, szkoleń; - 30 osób
- poprzez podnoszenie ogólnego poziomu wykształcenia; - 27
- poprzez upowszechnianie pozytywnych wzorców; - 12
- inne formy; - 4

Możliwość uzyskania wsparcia finansowego przy uruchamianiu nowych przedsięwzięć, spotkania mieszkańców gminy z przedstawicielami Rady i przedstawienie propozycji możliwości w podejmowaniu własnej działalności.

7. Ocena stanu niektórych dziedzin gospodarki gminy:

	<i>Bardzo dobry</i>	<i>Dobry</i>	<i>Przeciętny</i>	<i>Zły</i>
Środowisko przyrodnicze	3 osoby	16	16	4
Gospodarka komunalna	0	4	14	23
Drogi	0	21	15	4
Rolnictwo	0	0	24	17
Oświata	1	23	14	3
Ochrona zdrowia	1	27	11	-
Kultura	0	3	21	14
Podmioty gospodarcze poza rolnictwem	0	4	28	6
Rynek pracy	0	2	5	33



8. Dla zapewnienia rozwoju gminy niezbędny jest szybki postęp w (wybrać trzy pozycje);

- |   |          |
|---|----------|
| <input type="checkbox"/> stan środowiska naturalnego;                     | - 4 osób |
| <input type="checkbox"/> gospodarce komunalnej;                           | - 20     |
| <input type="checkbox"/> stanie dróg;                                     | - 11     |
| <input type="checkbox"/> rolnictwie;                                      | - 15     |
| <input type="checkbox"/> przyroście małych i średnich przedsiębiorstw;    | - 26     |
| <input type="checkbox"/> likwidacji bezrobocia ( w tym również ukrytego); | - 29     |
| <input type="checkbox"/> oświacie;  | - 11     |
| <input type="checkbox"/> ochronie zdrowia                                 | - 5      |
| <input type="checkbox"/> kulturze   | - 2      |
| <input type="checkbox"/> rozwoju turystyki                                | - 13     |

9. W tym celu ( wymienić najważniejsze przedsięwzięcia inwestycyjne i inne w wybranych pozycjach):

Utworzyć stanowiska pracy, naprawić drogi, promować turystykę, stosować ulgi podatkowe dla inwestorów. Zwiększyć nakłady na oświatę, gospodarkę komunalną, budowę oczyszczalni. Zreformować oświatę, utworzyć jedno gimnazjum.

Pradolina Warty – piękne tereny do wypoczynku – jest szansa dla gospodarzy małorolnych. Stworzenie warunków do inwestowania, budowa gimnazjum w Brzeźnie. Dokończenie wodociągów. Promocja gminy jako miejsca nowych inwestycji, likwidacja bezrobocia. Budowa dróg, zmniejszenie szkół, umożliwić tanie kredyty dla rozwoju przedsiębiorczości i budownictwa. Wykorzystać istniejącą bazę do utworzenia małych przedsiębiorstw. Zmiana struktury gospodarstw wiejskich. Tworzenie filii szkół średnich np. Liceum profilowane z zatrudnieniem wiejskiej kadry. Budowa gazociągu i gazyfikacja.

10. Największe możliwości rozwojowe w gminie mają:

- |   |          |
|---|----------|
| <input type="checkbox"/> rolnictwo                                      | - 8 osób |
| <input type="checkbox"/> działalność usługowa (podać w jakich branżach) | - 31     |

transport, krawiectwo, gastronomia, usługi dla ludności, turystyka, handel, rzemiosło,

budownictwo

□ produkcja ( w jakich branżach); - 12

mleko i trzoda chlewna, drobna wytwórczość, wytwórnia betonów, wikliniarstwo, agroturystyka,

usługi krawieckie, produkcja materiałów budowlanych

□ turystyka i rekreacja - 15

wykorzystanie parku krajobrazowego „Złota Góra”, Teresina, uzupełnienie zapotrzebowania dla przemysłu Konina /górnictwo, energetyka/, trasy rowerowe, agroturystyka, kolonie dla dzieci

□ inne /podać jakie/

tworzyć możliwości inwestowania, sprzedaży ziemi na cele produkcyjne i usługowe

#### 11. Działania na rzecz rozwoju produkcji rolniczej:

□ zmiana kierunków produkcji roślinnej i zwierzęcej - 8

□ rozwój produkcji warzyw i owoców - 7

□ rozwój nowych form organizacji produkcji i sprzedaży – utworzenie grup producenckich - 24

□ inne /podać jakie/

bydło, wikliniarstwo, powiększać powierzchnię gospodarstw rolnych, ustalić ceny gwarantowane opłacalności produkcji, hodowla krów mlecznych

#### 12. Działania na rzecz rozwoju turystyki i rekreacji:

□ wytyczenie tras turystycznych pieszych i rowerowych na terenie Pagórków Złotogórskich oraz na terenach nad Wartą - 30

□ powstanie bazy noclegowej i gastronomicznej dla potencjalnych turystów, w tym także powstanie gospodarstw agroturystycznych - 19



zorganizowanie imprez promujących walory turystyczne gminy - 22

inne /podać jakie/

utworzenie ośrodka turystyki konnej, promocja gminy w mediach, własna strona internetowa, prezentacja gminy i jej mieszkańców

### 13. Mocne strony gminy:

korzystne położenie; - 35

czyste środowisko przyrodnicze; - 12

surowce naturalne; - 3

aktywność mieszkańców; - 6

rolnictwo; - 10

dobre warunki do zamieszkania - 23

atrakcyjne tereny pod inwestycje; - 24

sprzyjający klimat dla działalności gospodarczej; - 17

.....

.....

.....

### Uwaga!

Wybrać (łącznie z dopisanymi) najwyżej pięć pozycji według hierarchii ważności (1-5)

### 14. Główne problemy gminy:

brak terenów rozwojowych - 7 osób

odpływ ludzi – zwłaszcza młodych i wykształconych - 6

bezrobocie - 35

zły stan dróg - 9

niewystarczająca infrastruktura komunalna - 22

nieproduktywne rolnictwo - 23

niski poziom cywilizacyjny wsi - 4

- brak zainteresowania inwestorów - 19
- zła kondycja finansowa gminy - 24
- niski stopień aktywności gospodarczej mieszkańców - 14

inne:

- brak oczyszczalni ścieków, brak wysypiska śmieci
- zła polityka kredytowa i podatkowa państwa
- .....

Uwaga!

Wybrać (łącznie z dopisanymi) najwyżej pięć pozycji według hierarchii ważności (1-5)

15. Ocena promocji gminy:

- bardzo dobra - 1
- dobra - 7
- przeciętna - 25
- zła - 9

16. Formy promocji gminy i zachęty dla inwestorów:

- wydawanie informatorów - 12 osób
- udział w targach i wystawach - 10
- stosowanie ulg podatkowych dla inwestorów - 22
- nakręcenie filmu promocyjnego - 4
- organizowanie imprez promujących gminę - 21
- przygotowanie terenów pod działalność gospodarczą - 26

17. Inne uwagi i wnioski

Stworzenie infrastruktury sprzyjającej rozwojowi gminy. Bardzo potrzebna oczyszczalnia ścieków. Modernizacja łąk we wsi Kałek lub stworzenie rezerwatu przyrody ze względu na bagna, zlikwidowanie wylewiska gminnego we wsi Kałek. Wsie położone daleko od gminy są mniej dostrzegane w gminie. Nie było dowozu

dzieci do szkoły z odl. 5 km.

Rolnikom należy umożliwić zmianę miejsca pracy. Zalesić tereny klas VI i VIz, jeśli nie są przewidziane pod aktywizację gospodarczą. Rolnikom nadać status pracownika leśnego.

Umożliwić gminie pozyskanie środków na uzbrojenie terenów pod aktywizację gospodarczą – długoterminowe nieoprocentowane kredyty. Zrobić plan przestrzennego zagospodarowania gminy z możliwością wypowiedzenia się co do wykorzystania gruntów klasy VI i VIz – zalesić lub na działki budowlane.

## **Analiza wyników ankiety „Stan teraźniejszy i przyszłość mojej gminy”**

Ankieta została przygotowana pod potrzeby tworzenia strategii dla gminy Krzymów. Ankiety wypełniły 43 osoby – mieszkańcy gminy uczestniczący w pracach nad strategią.

Ogólnie rzecz biorąc pytania zostały ukierunkowane na określenie podstawowych szans i problemów gminy oraz ocenę warunków i kierunków rozwoju gminy.

Ankieta była wypełniana anonimowo i pozostawiono odpowiadającym pełną swobodę udzielania odpowiedzi.

Wg udzielających odpowiedzi stan obecny oraz szanse i zagrożenia gospodarki gminy są następujące:

### **1.Ocena stanu obecnego gminy:**

Najwyżej oceniono takie elementy gospodarki jak:

- stan oświaty – przeważające oceny dobre i przeciętne
- poziom ochrony zdrowia – przeważające oceny dobre i przeciętne
- drogi w gminie – przeważające oceny dobre i przeciętne

Jako przeciętny oceniono:

- podmioty gospodarcze poza rolnictwem – przeważające oceny przeciętne
- poziom rolnictwa – przeważające oceny przeciętne i złe

Negatywnie oceniono

- stan kultury w gminie – przeważające oceny przeciętne i złe
- rynek pracy – przeważające oceny złe
- gospodarke komunalną – przeważające oceny złe i przeciętne

Zróznicowaną ocenę, lecz kwalifikującą się do dobrych uzyskało:

- środowisko przyrodnicze – od ocen bardzo dobrych do złych z przewagą dobrych i przeciętnych.

## **2. Jako mocne strony gminy oceniono:**

- korzystne położenie
- atrakcyjne tereny pod inwestycje
- dobre warunki do zamieszkania

Dość wysokie oceny uzyskały również:

- sprzyjający klimat dla działalności gospodarczej
- czyste środowisko przyrodnicze
- rolnictwo

## **3. Do głównych problemów gminy większość ankietowanych zaliczyła:**

- bezrobocie
- zła kondycja finansowa gminy
- nieprodukcyjne rolnictwo
- niewystarczająca infrastruktura komunalna
- brak zainteresowania inwestorów
- niski stopień aktywności gospodarczej mieszkańców

## **4. Na tle powyższych ocen, jako niezbędny dla rozwoju gminy uznano szybki postęp w:**

- likwidacji bezrobocia
- przyroście małych i średnich przedsiębiorstw
- poprawie stanu gospodarki komunalnej
- rolnictwie
- rozwoju turystyki
- poprawie stanu dróg
- poprawie stanu oświaty

**5. Wg oceny wypełniających ankietę największe możliwości rozwoju w gminie ma** działalność usługowa, głównie w branżach: budownictwo, handel, wytwarzanie materiałów budowlanych, gastronomia, usługi dla ludności np. krawieckie, naprawa sprzętu domowego, transport.

Mniejsze szansę dano turystyce i rekreacji oraz produkcji przy tym wymieniono głównie: drobną wytwórczość, wytwórnę materiałów budowlanych, wikliniarstwo. Wymieniono również agroturystykę, turystykę pieszą i rowerową, kolonie dla dzieci.

Podkreślano konieczność wykorzystania walorów krajobrazowych gminy.

**6. Tylko nieznacznie ankietowani uznali, że mieszkańcy nie są pozytywnie nastawieni do gospodarki rynkowej.** Zdania były podzielone z przewagą na nie.

Oceniono, że mieszkańcy nie są przygotowani do podejmowania własnej działalności gospodarczej. Większość ankietowanych oceniła stan jako zły.

Podzielone były opinie na temat przedsiębiorczość mieszkańców gminy w podejmowaniu własnej działalności gospodarczej.

Jako sposoby przygotowania mieszkańców gminy do prowadzenia własnej działalności najwyżej oceniono kursy i szkolenia oraz podnoszenie ogólnego poziomu wykształcenia, jak również upowszechnianie pozytywnych wzorców.

**7. Jako szansę oceniano jednoznacznie korzystne położenie gminy,** które wynika, zdaniem ankietowanych z bliskości miasta Konina oraz autostrady A-2 i drogi krajowej wschód – zachód. Tylko czterech ankietowanych uważa, że zagrożeniem jest położenie gminy nad Wartą oraz blisko Konina, co bardzo uzależnia gminę od rozwoju gospodarczego Konina.

## **8. Większość osób przeciętnie oceniła promocję gminy.**

Jako formy promocji i zachęt dla potencjalnych inwestorów dostrzega się przede wszystkim:

- przygotowanie terenów pod działalność gospodarczą,
- stosowanie ulg podatkowych dla inwestorów
- organizowanie imprez promujących gminę
- wydawnictwa informacyjno – promocyjne

## **9. Na pytania dotyczące powodów zamieszkania w gminie Krzymów większość ankietowanych**

odpowiadała podając względy rodzinne tj. Miejsce urodzenia, posiadanie rodziny, gospodarstwa, pracy.

Jedynie 9 osób, jako jeden z powodów podało brak innego wyjścia oraz 9 osób powiązało zamieszkanie w gminie z przyszłością dla siebie i swojej rodziny.

**10. Działania na rzecz rozwoju produkcji rolniczej** ankietowani widzą głównie w rozwoju nowych form organizacji produkcji i sprzedaży – utworzenie grup producenckich i w zmianie kierunków produkcji roślinnej i zwierzęcej oraz w rozwoju produkcji warzyw i owoców. Wskazywano również na rozwój hodowli bydła i krów mlecznych. Postulowano o powiększenie gospodarstw rolnych oraz zagwarantowanie cenowe opłacalności produkcji rolnej

## **11. Większość ankietowanych pozytywnie odniosła się do promowanych działań na rzecz rozwoju i rekreacji a mianowicie:**

- wytyczenie tras turystycznych pieszych i rowerowych na terenie Pagórków Złotogórskich oraz na terenach na Wartę.
- powstanie bazy turystycznej i gospodarstw agroturystycznych. Dużo głosów było za zorganizowaniem imprez promujących walory turystyczne gminy.

Postulowano utworzenie ośrodka turystyki konnej. Promocja gminy w mediach – własna strona internetowa.

## **12. Jako najważniejsze przedsięwzięcia dla zapewnienia rozwoju gminy ankietowani wymienili:**

- naprawę i ulepszenie dróg oraz budowę nowych
- rozwój turystyki i agroturystyki
- uruchomienie usług dla rolnictwa i zmiana struktury gospodarstw wiejskich
- powiększenie powierzchni gospodarstw rolnych
- wykorzystanie istniejącej bazy do utworzenia małych przedsiębiorstw
- budowę oczyszczalni ścieków i kanalizacji oraz dokończenie wodociągów
- budowę gimnazjum w Brzeźnie
- budowę wysypiska śmieci
- budowa instalacji gazowych i gazociągu
- tworzenie nowych miejsc pracy i warunków do inwestowania
- stosowanie ulg podatkowych dla inwestorów
- zwiększenie nakładów na oświatę
- tworzenie filii szkół średnich np. Liceum Profilowane z zatrudnieniem wiejskiej kadry

## **13. W punkcie dotyczącym uwag i wniosków ankietowani wymienili następujące problemy:**

- stworzenie infrastruktury sprzyjającej rozwojowi gminy
- bardzo potrzebna oczyszczalnia ścieków
- zlikwidowanie wylewiska gminnego we wsi Kałek
- wykonanie modernizacji łąk we wsi Kałek lub stworzenie rezerwatu przyrody na tym terenie
- umożliwienie rolnikom zmiany miejsca pracy /przekwalifikowanie/
- słabe grunty klasy VI i VIz przeznaczyć pod zalesienie jeśli nie są



przewidziane pod aktywizację gospodarczą lub budownictwo. Rolnikom nadać status pracownika leśnego. Dokonać zmian planu zagospodarowania przestrzennego gminy w tym temacie

- konieczność równego traktowania w gminie wszystkich miejscowości niezależnie od ich oddalenia od siedziby władz gminy
- umożliwić gminie pozyskanie środków na uzbrojenie terenów pod aktywizację gospodarczą np. długoterminowe nieoprocentowane kredyty.

### **Podsumując wyniki ankiety można wyciągnąć następujące wnioski:**

1. Aktualny stan gospodarki gminy można ocenić jako przeciętny. Ponad przeciętną ocenę otrzymuje stan dróg, oświaty i ochrony zdrowia.

Poniżej przeciętnej klasuje się ze względu na bezrobocie ocena rynku pracy, stan kultury w gminie oraz gospodarka komunalna.

2. Bezrobocie jest w związku z tym postrzegane jako główny problem gospodarki gminy, pospołu ze złą kondycją finansową gminy oraz z brakiem inwestorów zewnętrznych, którzy mogliby zapewnić rozwój małych i średnich przedsiębiorstw i tym samym zmniejszyć poziom bezrobocia.

3. Problemem w gminie jest nieprodukcyjne rolnictwo i niewystarczająca infrastruktura komunalna, co wiąże się ze złą kondycją finansową gminy oraz niskim stopniem aktywności gospodarczej mieszkańców.

4. Największe możliwości rozwojowe w gminie ma działalność usługowa oraz zakłady produkcyjne w branży budowlanej oraz drobna wytwórczość. Mniejsze szanse rozwoju ma turystyka i agroturystyka, chociaż podkreślano konieczność wykorzystania walorów krajobrazowych gminy.

5. Zmianę struktury gospodarczej upatruje się w rozwoju małych i średnich

przedsiębiorstw. W powiązaniu z niską oceną przygotowania i aktywności gospodarczej społeczeństwa wymaga to między innymi podniesienia poziomu wiedzy o możliwościach i zasadach podejmowania własnej działalności gospodarczej.

6. Przyszłość gminy wymaga intensywnej działalności promocyjnej. Wprawdzie preferuje się tu bardzo konkretne formy – przygotowanie terenów pod działalność gospodarczą i ulgi podatkowe – jednak niezbędne są działania o znacznie szerszym wymiarze, takie jak choćby promocja gminy poprzez rozwój działalności kulturalnej.

7. W strategii rozwoju województwa wielkopolskiego zaproponowano utworzenie strefy chronionego krajobrazu na obszarach dolinowych rzeki Warty – cały teren zalewowy. W związku z tym obszar gminy Krzymów prawie w 100% będzie wówczas objęty prawną ochroną i będzie trzeba przestrzegać zasad zagospodarowania obszarów krajobrazu chronionego, między innymi:

- zakazuje się lokalizowania, budowy nowych i rozbudowy starych obiektów powodujących zanieczyszczenia i uciążliwych dla środowiska
- obowiązek szczególnie starannego zaopatrzenia w urządzenia zapobiegające zanieczyszczeniom
- prowadzić wzmożony nadzór w zakresie ładu przestrzennego

#### **4.3. Wizja przyszłości i cel nadrzędny rozwoju gminy**

**Wizja przyszłości gminy** – to taki obraz gminy, w perspektywie kilkunastu lat widziany oczami jej mieszkańców.

Z tego względu wizja przyszłości gminy musi zawierać element marzenia i ryzyka w stosunku do aktualnej sytuacji społeczno – gospodarczej. Tylko takie podejście do określenia wizji przyszłości gminy gwarantuje, że zbudowana w oparciu o nią strategia spełni oczekiwania mieszkańców.

Wychodząc z tego założenia, przyszłości gminy Krzymów, którą należy

kształtować, to:

Obszar o nierozwiniętej gospodarce, gdzie mieszkańcy znajdują pracę zapewniającą im dostanie życie w nieskażonym środowisku.

Urzeczywistnienie wizji wymaga wyznaczenia i zrealizowania celów dotyczących poprawy jakości życia mieszkańców, a więc zapewnienie rozwoju społecznego do czego niezbędne jest zapewnienie rozwoju gospodarczego gminy oraz ochrona walorów środowiska naturalnego.

Wymienione tu obszary działania – społeczny, gospodarczy i ekologiczny wzajemnie się uzupełniają i warunkują, a zatem muszą znaleźć swoje rozwinięcie w celach i zadaniach strategii.

Ocena sytuacji społeczno – gospodarczej gminy dokonana w oparciu o materiały statystyczne oraz wypowiedzi jej mieszkańców w następujący sposób charakteryzują główne problemy rozwoju społeczno – gospodarczego gminy.

#### **a/ Sfera społeczna**

Mieszkańcy odczuwają trudności w osiągnięciu wyższej jakości życia, co ma swoje powody w wysokiej stopie bezrobocia, niskich dochodach z działalności rolniczej, niedostatku usług.

Sytuację tę pogłębia niedostatek środków w budżecie gminy na inwestycje publiczne i finansowanie bieżących potrzeb.

Do głównych problemów w sferze społecznej zalicza się:

- wysokie bezrobocie,
- niskie dochody ludności zajmującej się produkcją rolną,
- niski poziom usług komunalnych oferowanych mieszkańcom,
- niewystarczający poziom wykształcenia,
- niski poziom świadomości w zakresie zmiany źródeł zarobkowania,
- słabo rozwinięta działalność komunalna na terenie gminy.

#### **b/ gospodarka**

Gospodarka gminy ma charakter rolniczy, co przy niskiej dochodowości produkcji rolnej powoduje negatywne konsekwencje dla zasobności gminy i jej

mieszkańców. Problem pogłębia brak miejsc pracy w innych działach gospodarki, który pozwoliłby na ograniczenie bezrobocia i podniesienia średniego poziomu dochodów mieszkańców gminy.

Do podstawowych problemów w tym obszarze zalicza się:

- małą ilość podmiotów gospodarczych poza rolnictwem,
- niewystarczającą infrastrukturę,
- brak wydzielonych i przygotowanych terenów pod inwestycje,
- brak inwestorów zewnętrznych,
- niską dochodowość tradycyjnych kierunków produkcji rolnej,
- brak zorganizowanych form produkcji, a zwłaszcza sprzedaży produktów rolnych.

### **c/ wykorzystanie i ochrona zasobów naturalnych**

Na terenie gminy występują obszary o szczególnym charakterze umożliwiające rozwój turystyki i rekreacji. Brak jest jednak infrastruktury umożliwiającej wykorzystanie tych walorów.

Jednocześnie brak kanalizacji sanitarnej oraz oczyszczalni ścieków stwarza zagrożenie dla czystości środowiska naturalnego.

Podstawowe problemy w tym obszarze, to:

- brak urządzeń zapewniających odprowadzenie i utylizację ścieków,
- brak infrastruktury zachęcającej do uprawiania turystyki i rekreacji na terenie gminy,
- brak podmiotów zainteresowanych prowadzeniem działalności turystyczno – wypoczynkowej,
- niska świadomość ekologiczna mieszkańców.

Wymienione problemy w obszarze gospodarki i życia społecznego gminy stanowią główną barierę w urzeczywistnieniu przyjętej wizji gminy.

Zadaniem strategii rozwoju gminy jest określenie sposobów likwidacji lub choćby zminimalizowanie problemów. Należy mieć na względzie, że ich waga i ograniczoność dostępnych środków wydłużają czas realizacji tego zadania. Z tego

względem dochodzenie do założonej wizji wymaga wyznaczenia etapów działania w formie usystematyzowanego zbioru celów i zadań.

Zapewnieniu realności celów i zadań strategii służy analiza SWOT, czyli mocnych i słabych stron gminy, a także szans i zagrożeń wynikających z Analiza SWOT musi poprzedzać wyznaczanie celów i zadań.

Ocena aktualnego stanu gospodarki gminy wynikająca z opisu jej stanu faktycznego oraz wypowiedzi mieszkańców zawartych w ankiecie wskazują, że do mocnych i słabych stron gminy zaliczyć można:

### **W sferze społecznej:**

#### **I. Mocne strony**

- kapitał ludzki,
- czyste środowisko zapewniające dobre warunki zamieszkania i wypoczynku,
- dobre zaplecze oświaty umożliwiające edukację podstawową na terenie gminy,
- możliwość kontynuacji nauki na poziomie szkoły średniej i wyższej w Koninie,
- dobrze rozwinięta ochrona zdrowia,
- możliwość korzystania z szerokiej gamy usług na terenie Konina.

#### **II. Słabe strony**

- wysoki poziom bezrobocia,
- niska dochodowość z działalności rolniczej,
- niski poziom usług komunalnych,
- odpływ młodych i wykształconych ludzi,
- brak rozwiniętych form dokształcania dorosłych

Szanse stanowią:

- poprawa dochodowości rolnictwa,
- możliwość korzystania ze środków pozabudżetowych na rozwój infrastruktury,
- rozwój edukacji – przede wszystkim dla ludzi dorosłych,
- rozwój samorządności.

Zagrożenia w tym obszarze, to:

- ograniczony dostęp do środków finansowych ze źródeł zewnętrznych,

- brak środków finansowych na realizację zadań gminy w zakresie rozwoju infrastruktury, edukacji itp.
- pogorszenie poziomu dochodów ludności na skutek konkurencji w rolnictwie i utrzymanie się wysokiego poziomu bezrobocia,
- ograniczenie możliwości poprawy wykształcenia społeczeństwa na skutek rozszerzenia zakresu i wzrostu opłat za naukę,
- wzrost indywidualnych kosztów ochrony zdrowia.

## **W gospodarce:**

### **I. Mocne strony:**

- korzystne położenie z racji bliskości autostrady i miasta Konina,
- warunki dla rolnictwa,
- czyste środowisko i korzystne warunki dla rozwoju turystyki i wypoczynku,
- potencjalnie atrakcyjne tereny pod inwestycje,
- sprzyjający klimat dla działalności gospodarczej,
- niewykorzystane zasoby siły roboczej.

### **II. Słabe strony:**

- wysoki poziom bezrobocia,
- nie dość dobrze rozwinięta infrastruktura komunalna,
- mała ilość podmiotów gospodarczych poza rolnictwem,
- brak przygotowanych terenów pod inwestycje,
- brak inwestorów,
- niski stopień aktywności gospodarczej mieszkańców,
- niedostateczne przygotowanie mieszkańców do podejmowania nowych form działalności gospodarczej,

### **Szanse dla rozwoju gospodarki gminy stanowią:**

- korzystne zmiany w polityce rolnej zapewniającej wzrost dochodowości rolnictwa,
- możliwość korzystania z funduszy pomocowych i innych środków

zewnętrznych,

- budowa autostrady A-2,
- popyt na różnego rodzaju usługi, w tym zakresie turystyki i wypoczynku ze strony mieszkańców Konina.

Zagrożenia w obszarze gospodarki, to:

- konkurencja w podaży produktów pochodzenia rolniczego z krajów Unii Europejskiej,
- brak środków finansowych na realizację zadań gminy,
- ograniczenia dostępu do pozabudżetowych źródeł środków finansowych w wyniku polityki regionalnej państwa i władz wojewódzkich,
- niekorzystna polityka rolna państwa,
- wydłużenie czasu budowy autostrady A-2,
- brak popytu na usługi, między innymi w zakresie turystyki i wypoczynku na rynku konińskim.

## **W zakresie ochrony środowiska i wykorzystania zasobów naturalnych:**

II. Mocne strony:

- czyste środowisko przyrodnicze,
- tereny krajobrazu chronionego /Pagórki Złotogórskie/,
- atrakcyjne dla uprawiania turystyki i rekreacji tereny nadwarciańskie,
- brak większych źródeł zanieczyszczeń środowiska,

II. Słabe strony:

- zagrożenie środowiska z tytułu braku kanalizacji sanitarnej i oczyszczalni ścieków,
- niedostatek infrastruktury turystycznej i rekreacyjno – wypoczynkowej,
- niska świadomość ekologiczna mieszkańców.

Szanse realizacji strategii w tym obszarze, to:

- możliwość korzystania ze środków finansowych pozabudżetowych,
- wzrost popytu na usługi turystyczne i rekreacyjno – wypoczynkowe,
- poprawa czystości rzeki Warty,

- przywrócenie żeglowności rzeki Warty przynajmniej dla celów turystyczno - wypoczynkowych

Zagrożenia stanowią:

- brak środków finansowych na realizację zadań gminy w zakresie infrastruktury,
- brak kapitału zainteresowanego inwestowaniem w rozwój turystyki i wypoczynku,
- negatywny wpływ autostrady na środowisko,
- negatywne skutki napływu turystów.

Przedstawiona wyżej analiza SWOT wskazuje, że problemy występujące w sferze społecznej, gospodarczej i w zakresie ochrony środowiska i wykorzystania zasobów naturalnych wzajemnie się przenikają.

Uwarunkowania występujące w gospodarce przenoszą się w części na sferę społeczną lub dotyczą problemów ochrony środowiska.

Podobnie problemy społeczne i środowiska naturalnego stwarzają określone uwarunkowania działalności gospodarczej.

Oznacza to, że strategia rozwoju gminy musi uwzględniać powiązania występujące między gospodarką, poziomem i jakością życia mieszkańców, a środowiskiem naturalnym, gdyż gwarantuje to uwzględnienie wszystkich problemów gminy w strategii rozwoju.

## **MISJA GMINY**

Wychodząc z założonej wizji gminy i uwzględniając uwarunkowania wynikające z analizy SWOT można przystąpić do sformułowania i usystematyzowania zbioru celów i zadań strategii.

Ilość i różnorodność celów i zadań wymaga ich usystematyzowania, określenia hierarchii i przyporządkowania realizatorom oraz określenie sposobu realizacji i źródeł finansowania.

Jako cel nadrzędny, stanowiący misję gminy uznaje się:



Zrównoważony rozwój gospodarki gminy, który zapewni jej mieszkańcom pracę i dochody, a przez to odpowiednio wysoki poziom życia

Misja, która stanowi ogólne przesłanie strategii rozwoju gminy, jednoznacznie wskazuje, że punktem wyjścia do spełnienia wizji przyszłości gminy jest rozwój gospodarczy. Zrównoważony rozwój gospodarki, czyli rozwój prowadzony z myślą o ochronie środowiska naturalnego i dziedzictwa kulturowego, jest warunkiem rozwoju społecznego i warunkiem poprawy jakości życia mieszkańców.

Wysoki poziom życia mieszkańców należy przy tym rozumieć jako pełne zaspokojenie podstawowych potrzeb fizjologicznych, ale przede wszystkim jako możliwość rozwoju intelektualnego i duchowego.

## 5. Cele strategii oraz zadania ich realizacji

### 5.1 Cele główne strategii

Kierując się wskazaniem wynikającym z misji gminy za cele główne strategii uznaje się:

1. Zbudowanie gospodarki odpowiadającej potrzebom rozwojowym gminy
2. Zapewnienie warunków wzrostu poziomu życia mieszkańców gminy
3. Zachowanie walorów środowiska naturalnego gminy.

Mieszkańcy gminy Krzymów żyją w warunkach przeciętnych dla powiatu konińskiego. Szczególną dotkliwość przynosi im wysoki poziom bezrobocia i niskie dochody z działalności rolniczej, które decydują o poziomie życia większości mieszkańców.

Naturalnym jest więc dążenie do poprawy jakości życia zarówno poprzez wzrost dochodów jak również możliwość rozwoju intelektualnego i duchowego.

Lepsze życie mieszkańców gminy można uzyskać jedynie drogą rozwoju gospodarczego.

Dobrze funkcjonująca, sprawna gospodarka może zapewnić mieszkańcom satysfakcjonujące dochody oraz zwiększyć dochody budżetu gminy, a w efekcie umożliwić wzrost poziomu i jakości życia członkom wspólnoty gminnej.

Osiągnięcie poziomu rozwoju gospodarczego, który spełni to zadanie wymagać będzie głębokiej restrukturyzacji gospodarki gminy.

Gospodarka charakteryzująca się dominacją produkcji rolniczej w tradycyjnym kształcie i przy zachowaniu tradycyjnych kierunków upraw i hodowli oraz słabo rozwiniętą sferą produkcji przemysłowej i usług nie jest w stanie dać wiele więcej dochodów niż dzieje się to obecnie. Stąd niezbędna jest zmiana struktury gospodarczej gminy z zachowaniem znaczącej roli rolnictwa przy jednoczesnym wzroście innych źródeł dochodów ludności.

Przebudowa gospodarki gminy wymaga z kolei stworzenia odpowiednich warunków w postaci rozwoju infrastruktury, wyznaczenia i przygotowania obszarów pod inwestycje oraz przygotowania społeczeństwa do poszukiwania nowych źródeł zarobkowania.

Działania na rzecz przebudowy i rozwoju gospodarki gmina musi prowadzić zapewniając ochronę środowiska naturalnego, które nie jest wartością ponadczasową wymagającą specjalnego traktowania, ale odgrywać powinno również ważną rolę gospodarczą.

## **5.2 Cele szczegółowe strategii:**

Osiągnięcie celów głównych następować będzie poprzez realizację celów szczegółowych strategii rozwoju gminy. Są one przypisane do każdego z celów głównych, mimo, iż część celów szczegółowych zapewniać będzie realizację różnych celów głównych. Jako cele szczegółowe strategii rozwoju gminy przyjmuje się:

**Cel główny:** 1. Zbudowanie gospodarki odpowiadającej potrzebom rozwojowym gminy

**Cele szczegółowe:** 1.1 Rozwój infrastruktury technicznej niezbędnej do prowadzenia działalności gospodarczej.

*Istotą przyjęcia tego celu jest stworzenie warunków materialnych dla powstania nowych miejsc pracy na terenie*

*gminy.*

*Rozwój działalności gospodarczej wymaga odpowiedniej jakości dróg, zapotrzebowania w wodę, energię, możliwość odprowadzenia i oczyszczenia ścieków. Uzbrojenie terenu gminy jest niezbędne dla inwestorów miejscowych oraz jest warunkiem zainteresowania ze strony inwestorów zewnętrznych.*

*W gminie Krzymów niezbędne działania sferze infrastruktury obejmują:*

- budowa systemu kanalizacji i oczyszczania ścieków,*
- zapewnienie zaopatrzenia w wodę,*
- poprawę jakości dróg,*
- zaopatrzenie w gaz i inne*

### *1.2 Poprawa produktywności rolnictwa*

*Z uwagi na rolniczy charakter gospodarki gminy realizacja tego celu przyczyni się do wzrostu materialnej podstawy życia znacznej części mieszkańców gminy. Wykształcenie grupy silnych podmiotów w gospodarce rolnej może stać się również źródłem kapitału inwestycyjnego oraz zachętą dla inwestorów spoza gminy na podjęcie działalności w zakresie przetwórstwa rolno – spożywczego.*

*Poprawa produktywności rolnictwa wymaga między innymi:*

- zmiany kierunków produkcji rolnej w celu przystosowania jej do potrzeb rynku,*
- stworzenie grup producenckich, czyli zmiany organizacji produkcji i zbytu produktów rolnych*
- wzrost powierzchni gospodarstw rolnych itp.*

### *1.3. Rozwój przedsiębiorczości pozarolniczej.*

*Realizacja tego celu jest podstawowym warunkiem*

*likwidacji bezrobocia lub choćby jego ograniczenia. Warunki dla rozwoju produkcji rolnej na terenie gminy są ograniczone. Słabe jakościowo gleby będą musiały być wyłączone z produkcji rolnej w kontekście konkurencji nie tylko krajowej, ale również w układzie międzynarodowym. Oznacza to konieczność zmian strukturalnych w gospodarce gminy, które zapewniają nowe źródła dochodów dla jej mieszkańców.*

*Realizacja tego celu wymagać będzie między innymi:*

- wyznaczenie w studium zagospodarowania przestrzennego gminy terenów przeznaczonych pod działalność gospodarczą,*
- stopniowego uzbrojenia tych obszarów przejmowania ich na własność gminy,*
- wspieranie rozwoju działalności usługowej na rzecz rolnictwa i mieszkańców wsi oraz dla mieszkańców Konina,*
- stosowanie ulg podatkowych jako zachęty do podejmowania działalności gospodarczej itp.*

#### *1.4Rozwój turystyki i agroturystyki na terenie gminy.*

*Gmina Krzymów z racji atrakcyjnych dla uprawiania turystyki i rekreacji terenów Pagórków Złotogórskich oraz obszarów nadwarciańskich, jak również z racji sąsiedztwa z Koninem ma poważne szanse stworzenia nowych miejsc pracy rozwijając usługi w tych dziedzinach. Rozwój turystyki i rekreacji na terenie gminy można osiągnąć między innymi poprzez:*

- wyznaczenie i utrzymanie szlaków turystycznych, ścieżek rowerowych, miejsc uprawiania rekreacyjnie różnych*

*sportów,*

- *powstanie bazy usługowej dla turystów osób korzystających z wypoczynku na terenie gminy.*

### 1.5.Promocja gminy.

*Promocja jest warunkiem koniecznym dla zainteresowania inwestorów zewnętrznych podejmowaniem działalności na terenie gminy. Gmina musi w zróżnicowany sposób prezentować swoje walory, proponować tereny pod inwestycje i udogodnienia dla inwestorów, którymi dysponuje. Przyciąganie inwestorów zewnętrznych jest w gminie Krzymów niezbędne wobec braku kapitału rodzimego.*

*Problemem promocji gminy wymaga stworzenia osobnego programu, w którym należy uwzględnić konsekwencje położenia gminy na obrzeżach Konina.*

Cel główny: **2. Zapewnienie warunków wzrostu poziomu życia mieszkańców gminy.**

Cele szczegółowe: 2.1 Osiągnięcie wysokiego poziomu obsługi mieszkańców w zakresie usług publicznych.

*Realizacja tego celu oznacza rozwój usług komunalnych zarówno pod względem asortymentu świadczonych usług, jak również poprzez dostępność tych usług dla możliwie najszerszego grona. Oznacza również poprawę jakości świadczonych usług. Efektem realizacji tego celu winien być przede wszystkim wzrost poziomu i jakości życia mieszkańców gminy. Pośrednio wpływać będzie również na*

*ich zdolność do zmiany źródeł zarobkowania. Realizacja tego celu to przede wszystkim rozwój infrastruktury jak również doskonalenie działalności infrastruktury świadczących usługi dla ludności.*

## 2.2 Wzrost poziomu wiedzy i świadomości mieszkańców gminy

*Zachodzący postęp cywilizacyjny oraz tempo zmian gospodarczych i społecznych wywołują nieustanną potrzebę podwyższania wiedzy i świadomości społeczeństwa. Dla mieszkańców gminy Krzymów jest to również konieczność związana z przewidywanymi zmianami i przyspieszeniem rozwoju gospodarki gminy. Kilkunastoletni okres realizacji strategii wymaga podnoszenia wiedzy u osób dorosłych i odpowiedniej edukacji na poziomie szkoły.*

*Realizację tego celu można osiągnąć między innymi poprzez:*

- poprawę warunków nauczania w szkołach podstawowych i gimnazjach,*
- umożliwienie jak największej ilości młodzieży nauki w szkołach średnich,*
- inicjowanie i organizowanie różnych form kształcenia dorosłych i inne.*

## 2.3 Opieka nad rodziną, troska o osoby biedne, samotne, niepełnosprawne i starsze.

*Wyznaczanie tego celu podyktowane jest przede wszystkim względami humanitarnymi czyli potrzebą zapewnienia*

*wszystkim członkom społeczności gminnej godnych warunków życia. Chodzi jednak również i o umożliwienie wszystkim mieszkańcom gminy aktywnego uczestnictwa w realizacji strategii. Pomoc i opieka dla innych stanowi ważny środek integracji społeczności gminnej wokół wspólnych celów. Realizacja tego celu nastąpi poprzez organizowanie różnych formalnych i nieformalnych form pomocy dla osób starszych, niepełnosprawnych i dzieci.*

#### 2.4Rozwój działalności kulturalnej na terenie gminy.

*Rozwój kultury jest jednym z ważnych elementów kształtujących jakość życia człowieka.*

*Ten cel jest również ważny z punktu widzenia integracji społecznej, wychowania młodzieży, ożywienia społecznego. Może się również stać sposobem na wyrobienie zdolności organizacyjnych w społeczeństwie. Te względy winny zaważyć na bardzo poważnym podejściu do jego realizacji, mimo oferty kulturalnej proponowanej przez miasto Konin. Rozwój działalności kulturalnej można osiągnąć przede wszystkim poprzez inicjowanie i wspieranie wszelkich inicjatyw kulturalnych.*

#### 2.5Wzrost integracji mieszkańców gminy oraz aktywności społecznej

*Cel ten należy traktować jako jeden z podstawowych warunków powodzenia w realizacji strategii. Podjęcie trudnych zadań strategicznych na rzecz całego środowiska wymaga wykształcenia postaw dalekich od egoizmu i partykularyzmu oraz wytworzenie nawyku*

*solidaryzowania się z członkami społeczności gminnej w realizacji wspólnych zadań.*

*Cel ten proponuje się osiągnąć poprzez systematyczne zwiększenie udziałów w życiu społeczności gminnej, w decydowaniu o wspólnych sprawach.*

Cel główny: **3. Zachowanie walorów środowiska naturalnego.**

Cele szczegółowe: 3.1. Podniesienie świadomości ekologicznej mieszkańców gminy.

*Realizacja tego celu jest niezbędna dla zachowania walorów środowiska naturalnego na terenie gminy, które jest jednocześnie potencjalnym nowym źródłem dochodów dla mieszkańców gminy. Edukacja poprzez uświadomienie zagrożeń środowiska i jego znaczenie dla człowieka winna zapewnić pożądane zachowania mieszkańców gminy w codziennym życiu i działalności.*

*Osiągnięcie tego celu jest możliwe poprzez system szkoleń oraz działań proekologicznych wśród dzieci, młodzieży i dorosłych mieszkańców gminy.*

3.2. Poprawa warunków sanitarnych w gospodarstwach rolnych.

*Podniesienie stanu sanitarnego gospodarstw rolnych jest środkiem do poprawy jakości życia rolników.*

*Jest również środkiem poprawy stanu sanitarnego w produkcji hodowlanej, który jest jednym z ważnych warunków akceptacji sprzedaży zwierząt hodowlanych na rynku europejskim.*

*Jest również jednym z istotnych elementów ochrony*



*środowiska na terenie gminy.*

*Realizacja tego celu może nastąpić między innymi poprzez skanalizowanie obszaru gminy, ale również budowę przyzagrodowych zbiorników na gnojowicę, oczyszczalni itp.*

3.3.Ograniczenie emisji zanieczyszczeń na terenie gminy.

*Realizacja tego celu jest niezbędna dla zachowania jakości środowiska naturalnego gminy, które jest jej atutem gospodarczym.*

*Działania zmierzające do osiągnięcia tego celu obejmują między innymi selektywną zbiórkę odpadów, likwidację dzikich wysypisk i wylewisk ograniczenie zaśmiecania terenów wokół głównych szlaków komunikacyjnych, ograniczenie emisji gazów i inne.*

3.4Zalesienie użytków na terenie gminy.

*Realizacja tego celu pozwoli podnieść atrakcyjność środowiska naturalnego gminy, w dalszej przyszłości lasy mogą się stać dodatkowym czynnikiem przekształcenia i rozwoju gospodarki gminy.*

### **5.3Zadania realizacyjne:**

Osiągnięcie ustanowionych celów strategii nastąpi poprzez realizację zadań stanowiących konkretne przedsięwzięcia, które znajdą swoje miejsce w bieżących planach i budżetach gminy.

Zadania, które zostały wyznaczone w strategii gminy Krzymów wynikają z potrzeb określonych na podstawie oceny stanu gospodarki gminy i wyznaczonych celów.

Zakres i przedmiot zadań jest dostosowany do warunków realizacji, którymi dysponuje gmina.

Zadania, podobnie jak cele strategii mogą ulegać zmianom stosownie do zmiany warunków działania gminy.

W zbiorze zadań zostały uwzględnione również te przedsięwzięcia, które nie będą realizowane bezpośrednio przez samorząd gminy, mimo, iż zależy od nich osiągnięcie celów strategii. Jest to niezbędne dla zapewnienia pełnego spektrum działań niezbędnych do podjęcia w ramach realizacji strategii.

**Cel główny: 1. Zbudowanie gospodarki odpowiadającej  
potrzebom rozwojowym gminy**

Cele szczegółowe: 1.1 Rozwój infrastruktury technicznej niezbędnej do prowadzenia działalności gospodarczej.

Zadania 1.1.1 Opracowanie i realizacja programu sanitacji gminy

Zadania szczegółowe: 1.1.1.1 Opracowanie programu budowy oczyszczalni ścieków i sieci kanalizacyjnych

1.1.1.2 Budowa oczyszczalni ścieków i sieci kanalizacyjnych

Zadanie 1.2 Kontynuacja wodociągowania gminy – pobudowanie wodociągów w miejscowościach: Drażno, Rożek, Nowy Krzymów i część Helenowa oraz część Brzezińskie Holendry

Zadanie 1.1.3 Modernizacja i poprawa jakości dróg

Zadanie szczegółowe: 1.1.3.1 Ulepszenie nawierzchni oraz modernizacja dróg

1.1.3.2 Budowa chodników na terenie miejscowości

1.1.3.3 Budowa parkingów przy obiektach użyteczności publicznej

1.1.3.4 Modernizacja dróg dojazdowych do gospodarstw rolnych

Zadanie 1.1.4 Gazyfikacja gminy

1.1.5 Modernizacja sieci elektroenergetycznych na terenie gminy

Cel szczegółowy	1.2 Poprawa produktywności rolnictwa
Zadania	1.2.1 Zmiana kierunków produkcji rolnej
Zadania szczegółowe	1.2.1.1 Propagowanie rozwoju hodowli bydła mięsnego
	1.2.1.2 Propagowanie rozszerzenia produkcji zbóż konsumpcyjnych oraz ziemniaka jadalnego o wysokiej jakości
	1.2.1.3 Propagowanie i wspieranie rozwoju pracochłonnych kierunków produkcji rolnej – w tym produkcji ekologicznej.
Zadanie	1.2.3 Propagowanie i wspieranie powstawania grup producenckich i innych form wspólnego prowadzenia działalności w rolnictwie.
Cel szczegółowy	1.3 Rozwój przedsiębiorczości pozarolniczej.
Zadania	1.3.1 Przygotowanie terenów pod działalność gospodarczą
Zadania szczegółowe	1.3.1.1 Wyznaczenie w studium zagospodarowania przestrzennego terenów aktywizacji gospodarczej
	1.3.1.2 Wykup przez gminę terenów przeznaczonych pod działalność gospodarczą
	1.3.1.3 Uzbrojenie terenów przeznaczonych pod inwestycje
Zadanie	1.3.2 Oferowanie nie zagospodarowanych obiektów na terenie gminy do wykorzystania dla prowadzenia działalności gospodarczej.
Zadanie	1.3.3 Wspieranie rozwoju działalności usługowej na rzecz rolnictwa i mieszkańców wsi oraz mieszkańców miasta Konina
	1.3.4 Stosowanie ulg podatkowych jako zachęty do podejmowania działalności gospodarczej na

terenie gminy.

Cel szczegółowy: 1.4 Rozwój turystyki i agroturystyki na terenie gminy.

Zadanie

1.4.1 Opracowanie, wytyczenie i oznakowanie tras turystycznych i ścieżek rowerowych.

1.4.2 Wyznaczenie i przygotowanie pól biwakowych na terenach leśnych i nadwarciańskich dla wypoczynku sobotnio – niedzielnego.

1.4.3 Przygotowanie propozycji rozwoju turystyki konnej na terenie gminy.

1.4.4 Propagowanie tworzenia gospodarstw agroturystycznych z rozwojem bazy noclegowej i gastronomicznej.

1.4.5 Wyznaczenie przy trasach turystycznych i rowerowych miejsc na prowadzenie działalności handlowo – gastronomicznej.

Cel szczegółowy

1.5 Promocja gminy

Zadania

1.5.1 Opracowanie programu promocji gminy z uwzględnieniem wydawnictw, imprez

➤ promocyjnych, udział w imprezach organizowanych poza gminą, filmu o gminie i innych.

**Cel główny:**

**2. Zapewnienie warunków wzrostu szycia mieszkańców gminy**

Cel szczegółowy:

2.1 Osiągnięcie wysokiego poziomu obsługi mieszkańców w zakresie usług publicznych.

Zadanie:

2.1.1 Rozwój infrastruktury technicznej.

Zadania szczegółowe jak w pkt 1.1.3.1, 1.1.3.2, 1.1.3.3, 1.1.3.4, 1.1.4, 1.1.5.

Zadanie

2.1.2 Rozrzeszenie i poprawa jakości usług

	świadczonych przez instytucje publiczne na terenie gminy
Cel szczegółowy	2.2 Wzrost poziomu wiedzy i świadomości mieszkańców gminy
Zadanie	2.2.1 Unowocześnienie programu edukacyjnego dla dzieci i młodzieży.
Zadania szczegółowe	2.2.1.1 Zracjonalizowanie sieci szkół podstawowych i gimnazjów na terenie gminy pod kątem ograniczenia ilości placówek na rzecz poprawy jakości nauczania. 2.2.1.2 Umieszczenie w programach oświatowo – wychowawczych treści przygotowujących do życia w zintegrowanej Europie. 2.2.1.3 Poprawa wyposażenia szkół w nowoczesny sprzęt edukacyjny. 2.2.1.4 Dobór kadry nauczycielskiej zapewniającej nauczanie zgodnie z wymogami nowoczesnej szkoły. 2.2.1.5 Zwiększenie ilości zajęć pozalekcyjnych w szkołach.
Zadanie	2.2.2 Organizowanie kursów i szkoleń dla dorosłych w zakresie edukacji obywatelskiej, ekonomicznej, kulturalnej
Zadania szczegółowe:	2.2.2.1 Zbilansowanie potrzeb w zakresie kursów i szkoleń na terenie gminy. 2.2.2.2 Organizowanie kursów i szkoleń przy współpracy z instytucjami oraz ośrodkami kształcenia dorosłych.
Zadania	2.2.3 Organizowanie dla rolników kursów i szkoleń w zakresie zasad integracji z Unią Europejską,

	marketingu, reklamy, obsługi komputera itp.
Zadania	2.2.4 Organizowanie przy współpracy z WODR szkoleń dla rolników w zakresie nowych kierunków produkcji rolnej oraz organizowanie grup producenckich.
Cel szczegółowy	2.3. Opieka nad rodziną, troska o osoby biedne, samotne, niepełnosprawne i starsze.
Zadanie:	2.3.1 Współdziałanie z Powiatowym Centrum Pomocy Rodzinie w zakresie zwiększania pomocy w miejscu zamieszkania potrzebujących, tworzenie rodziny zastępczych itp.
Zadanie:	2.3.2 Zorganizowanie domu dziennego pobytu dla ludzi starszych.
Zadanie:	2.3.3 Inicjowanie i wspieranie działalności społecznej w zakresie pomocy potrzebującym
Cel szczegółowy:	2.4 Rozwój działalności kulturalnej na terenie gminy.
Zadanie:	2.4.1 Rozwój działalności kulturalnej w szkołach – tworzenie zespołów, organizowanie przedstawień, ogólna edukacja kulturalna.
Zadanie:	2.4.2 Wypracowanie harmonogramu stałych imprez kulturalnych na terenie gminy – również o zasięgu ponad gminnym.
Zadanie:	2.4.3 Wspieranie inicjatyw kulturalnych środowiska.
Cel szczegółowy:	2.5 Wzrost integracji mieszkańców gminy oraz aktywności społecznej.
Zadanie:	2.5.1 Rozwijanie systemu konsultacji społecznych przy podejmowaniu decyzji ważnych dla samorządu gminy.

Zadanie: 2.5.2 Inicjowanie i wspieranie działań na rzecz ochrony środowiska.

Zadanie: 2.5.3 Inicjowanie i wspieranie wszelkich form samopomocy między mieszkańcami gminy.

Rozwojowi integracji społeczeństwa oraz zwiększaniu zaangażowania w sprawy gminy służą zadania 2.3.3, 2.4.2, 2.4.3.

**Cel główny: 3. Zachowanie walorów środowiska naturalnego gminy.**

Cel szczegółowy: 3.1 Podniesienie świadomości ekologicznej mieszkańców gminy.

Zadanie: 3.1.1 Prowadzenie w szkołach i przedszkolach zajęć dotyczących ochrony przyrody i ochrony środowiska naturalnego.

Zadanie 3.1.2 Organizowanie szkoleń uświadamiających podstawowe zagrożenia dla środowiska i wpływ człowieka na środowisko.

Zadanie: 3.1.3 Organizowanie imprez proekologicznych.

Cel szczegółowy: 3.2 Poprawa warunków sanitarnych w gospodarstwach rolnych.

Zadanie: 3.2.1 Podłączenie możliwie największej ilości gospodarstw do sieci kanalizacyjnej.

Cel szczegółowy: 3.3 Ograniczenie emisji zanieczyszczeń na terenie gminy.

Zadania, jak w pkt. 1.1.1, 1.1.4, 1.1.5, 3.2.1, 3.2.2

oraz

Zadanie: 3.3.1 Upowszechnienie selektywnej zbiórki odpadów na terenie gminy.

Zadanie: 3.3.2 Likwidacja „dzikich” wysypisk śmieci.

Zadanie: 3.3.3 Propagowanie kompostowania bioodpadów.

Zadanie: 3.3.4 Określenie zasad realizacji inwestycji

szczególnie uciążliwych na terenie gminy.

Cel szczegółowy:

3.4. Zalesienie gruntów na terenie gminy.

Zadanie:

3.4.1 Zbilansowanie terenów preferowanych do zalesienia i umieszczenie stosowanych zapisów w studium zagospodarowania przestrzennego.

Zadanie:

3.4.2 Uzgodnienie z osobami i instytucjami odpowiedzialnymi wieloletniego planu zalesień.



**HARMONOGRAM REALIZACI ZADAŃ STRATEGII**

<i>Nr zadania</i>	<i>Opis zadania</i>	<i>Termin realizacji</i>	<i>Odpowiedzialność</i>	<i>Źródło finansowania</i>
1	2	3	4	5
1.1.1.	<b>CEL GŁÓWNY: Zbudowanie gospodarki odpowiadającej potrzebom rozwojowym gminy</b>			Budżet gminy
	Opracowanie programu sanitacji gminy	do 2001	Zarząd Gminy	
1.1.1.1	Opracowanie programu budowy oczyszczalni ścieków i sieci kanalizacyjnych	do 2002	j.w.	j.w.
1.1.1.2	Budowa oczyszczalni ścieków i sieci kanalizacyjnych	do 2010	j.w.	Budżet gminy Wkład ludności Środki ARiMR
1.1.2	Kontynuacja wodociągowania gminy – pobudowanie wodociągów w miejscowościach: Drażno, Rożek, Nowy Krzymów i część Helenowa oraz część Brzezińskie Holendry	do 2005	j.w.	j.w.
1.1.3	Modernizacja i poprawa jakości dróg	proces ciągły	j.w.	Budżet gminy Środki pomocowe Wkład ludności
1.1.3.1	Ulepszenie nawierzchni oraz modernizacja dróg	j.w.	j.w.	j.w.
1.1.3.2	Budowa chodników na terenie miejscowości	j.w.	j.w.	Budżet gminy Wkład ludności
1.1.3.3	Budowa parkingów przy obiektach użyteczności publicznej	j.w.	j.w.	j.w.
1.1.3.4	Modernizacja dróg dojazdowych do gospodarstw rolnych	j.w.	j.w.	Budżet gminy środki ARiMR
1.1.5	Modernizacja sieci elektroenergetycznej na terenie gminy	do 2008 r.	Zadanie skierowane do realizacji w ramach strategii województwa	

Strategia zrównoważonego rozwoju gminy Krzymów

1	2	3	4	5
1.2.1	Zmiana kierunków produkcji rolnej	po wejściu do UE		
1.2.1.1	Propagowanie rozwoju hodowli bydła mięsnego	proces ciągły	Zarząd Gminy Producenci	Producenci
1.2.1.2	Propagowanie rozszerzenia produkcji zbóż konsumpcyjnych oraz ziemiaka jadalnego o wysokiej jakości	j.w.	j.w.	j.w.
1.2.1.3	Propagowanie i wspieranie powstawania grup producenckich i innych form wspólnego prowadzenia działalności w rolnictwie	proces ciągły od roku 2001	j.w.	j.w.
1.3.1	Przygotowanie terenów pod działalność gospodarczą	j.w.	Rada Gminy Zarząd Gminy Zainteresowani	Budżet gminy Zainteresowani osoby lub firmy
1.3.1.1	Wyznaczenie w studium zagospodarowania przestrzennego terenów aktywizacji gospodarczej	Aktualizacja studium w 2001 r.	Zarząd Gminy	Budżet gminy
1.3.1.2.	Wykup przez gminę terenów przeznaczonych pod działalność gospodarczą	proces ciągły od roku 2001	j.w.	j.w.
1.3.1.3	Uzbrojenie terenów przeznaczonych pod inwestycje	j.w.	Zarząd Gminy Zainteresowani	Budżet gminy Zainteresowani osoby lub firmy
1.3.2	Oferowanie nie zagospodarowanych obiektów na terenie gminy do wykorzystania dla prowadzenia działalności gospodarczej	proces ciągły od 2001 r.	Rada Gminy Zarząd Gminy	
1.3.3	Wspieranie rozwoju działalności usługowej na rzecz rolnictwa i mieszkańców wsi oraz mieszkańców miasta Konina	j.w.	Zarząd Gminy	Budżet Gminy
1.3.4	Stosowanie ulg podatkowych jako zachęty do podejmowania działalności gospodarczej na terenie gminy	j.w.	Zarząd Gminy zainteresowani	Budżet Gminy
1.4.1.	Opracowanie, wytyczenie i oznakowanie tras turystycznych i ścieżek rowerowych	od roku 2001	Zarząd Gminy	Budżet Gminy WFOŚiGW

Strategia zrównoważonego rozwoju gminy Krzymów

1	2	3	4	5
1.4.2	Wyznaczenie i przygotowanie pól biwakowych na terenach leśnych i nadwarciańskich dla wypoczynku sobotnio - niedzielnego	j.w.	j.w.	Budżet Gminy
1.4.3	Przygotowanie propozycji rozwoju turystyki konnej na terenie gminy	2002 r.	j.w.	j.w.
1.4.4	Propagowanie tworzenia gospodarstw agroturystycznych z rozwojem bazy noclegowej i gastronomicznej	proces ciągły	j.w.	Budżet Gminy Zainteresowani
1.4.5	Wyznaczenie przy trasach turystycznych i rowerowych miejsc na prowadzenie działalności handlowo - gastronomicznej	2002 r.	j.w.	Budżet Gminy
1.5.1	Opracowanie programu promocji gminy z uwzględnieniem wydawnictw, imprez promocyjnych, udział w imprezach organizowanych poza gminą, filmu o gminie i innych	2002 r.	j.w.	j.w.
2.1.1	<b>CEL GŁÓWNY: Zapewnienie warunków wzrostu poziomu życia mieszkańców gminy</b>			
	Rozwój infrastruktury technicznej	od 2001 r.	Zarząd Gminy Rada Gminy	Budżet Gminy Środki pomocowe
2.1.2	Rozszerzenie i poprawa jakości usług świadczonych przez instytucje publiczne na terenie gminy	od zaraz	Zarząd Gminy Instytucje Publiczne	Budżet Gminy Środki własne Instytucje
2.2.1	Unowocześnienie programu edukacyjnego dla dzieci i młodzieży	proces ciągły	Rada Gminy Dyrektorzy Szkół Kuratorium Oświaty	Budżet Gminy Środki pomocowe
2.2.1.1	Zracjonalizowanie sieci szkół podstawowych i gimnazjów na terenie gminy pod kątem ograniczenia ilości placówek na rzecz poprawy jakości nauczania	do roku szkolnego 2001/2002	Rada Gminy Zarząd Gminy Kuratorium Oświaty	j.w.
2.2.1.2	Umieszczenie w programach oświatowo – wychowawczych treści przygotowujących do życia w zintegrowanej Europie	od roku szkolnego 2001/2002	j.w.	j.w.

Strategia zrównoważonego rozwoju gminy Krzymów

1	2	3	4	5
2.2.1.3	Poprawa wyposażenia szkół w nowoczesny sprzęt edukacyjny	proces ciągły	Rada Gminy	j.w.
2.2.1.4	Dobór kadry nauczycielskiej zapewniającej nauczanie zgodnie z wymogami nowoczesnej szkoły	od zaraz proces ciągły	Rada Gminy Kuratorium Oświaty	Budżet Gminy
2.2.1.5	Zwiększenie ilości zajęć pozalekcyjnych w szkołach	proces ciągły od roku szkolnego 2001/2002	Rada Gminy Dyrektorzy Szkół Kuratorium Oświaty	Budżet Gminy
2.2.2	Organizowanie kursów i szkoleń dla dorosłych w zakresie edukacji obywatelskiej, ekonomicznej, kulturalnej	proces ciągły od 2001 r.	Rada Gminy WODR Kościelec	Budżet Gminy Środki pomocowe
2.2.2.1	Zbilansowanie potrzeb w zakresie kursów i szkoleń na terenie gminy	od 2001 r. proces ciągły	Zarząd Gminy	Budżet Gminy
2.2.2.2	Organizowanie kursów i szkoleń przy współpracy z instytucjami oraz ośrodkami kształcenia dorosłych	j.w.	Zarząd Gminy	Budżet Gminy Środki pomocowe
2.2.3	Organizowanie dla rolników kursów i szkoleń w zakresie zasad integracji z Unią Europejską, marketingu, reklamy obsługi komputerów itp.	j.w.	Rada Gminy Zarząd Gminy WODR Kościelec	j.w.
2.2.4	Organizowanie przy współpracy z WODR szkoleń dla rolników w zakresie nowych kierunków produkcji rolnej oraz organizowanie grup producenckich	j.w.	j.w.	j.w.
2.3.1	Współdziałanie z Powiatowym Centrum Pomocy Rodzinie w zakresie zwiększania pomocy w miejscu zamieszkania potrzebujących, tworzenie rodzin zastępczych itp.	od roku	Zarząd Gminy	Budżet gminy Budżet powiatu Budżet wojewody
2.3.2	Zorganizowanie domu dziennego pobytu dla ludzi starszych	od roku	j.w.	Budżet gminy
2.3.3	Inicjowanie i wspieranie działalności społecznej w zakresie pomocy potrzebującym	od zaraz	j.w.	Budżet gminy
2.4.1	Rozwój działalności kulturalnej w szkołach – tworzenie zespołów, organizowanie przedstawień, ogólna edukacja kulturalna	proces ciągły	Rada Gminy Zarząd Gminy Dyrektorzy Szkół	j.w.

1	2	3	4	5
2.4.2	Wypracowanie harmonogramu stałych imprez kulturalnych na terenie gminy – również o zasięgu ponadgminnym	j.w.	Rada Gminy Zarząd Gminy	j.w.
2.4.3	Wspieranie inicjatyw kulturalnych środowiska	j.w.	j.w.	j.w.
2.5.1	Rozwijanie systemu konsultacji społecznych przy podejmowaniu decyzji ważnych dla samorządu gminy	j.w.	j.w.	-
2.5.2	Inicjowanie i wspieranie działań na rzecz środowiska	j.w.	j.w.	Budżet gminy
2.5.3	Inicjowanie i wspieranie wszelkich form samopomocy między mieszkańcami gminy	j.w.	j.w.	Mieszkańcy gminy
3.1.1	<b>CEL GŁÓWNY: Zachowanie walorów środowiska naturalnego gminy</b>			
	Prowadzenie w szkołach i przedszkolach zajęć dotyczących ochrony środowiska przyrody i ochrony środowiska naturalnego	proces ciągły	Zarząd Gminy Dyrektorzy Szkół	Budżet gminy
3.1.2	Organizowanie szkoleń uświadamiających podstawowe zagrożenia dla środowiska i wpływ człowieka na środowisko	proces ciągły	Zarząd Gminy	Budżet gminy WFOŚiGW
3.1.3	Organizowanie imprez proekologicznych	proces ciągły	j.w.	Budżet gminy
3.2.1	Podłączenie możliwie największej ilości gospodarstw do sieci kanalizacyjnej	j.w.	j.w.	Budżet gminy wpłaty mieszkańców
3.3.1	Upowszechnianie selektywnej zbiórki odpadów na terenie gminy	j.w.	j.w.	Budżet gminy WFOŚiGW
3.3.2	Likwidacja 'dzikich' wysypisk śmieci	j.w.	j.w.	j.w.
3.3.3	Propagowanie kompostowania bioodpadów	j.w.	j.w.	j.w.
3.3.4	Określenie zasad realizacji inwestycji szczególnie uciążliwych na terenie gminy		j.w.	Budżet gminy
3.4.1	Zbilansowanie terenów preferowanych do zalesienia i umieszczenie stosownych zapisów w studium zagospodarowania przestrzennego		j.w.	j.w.

*Strategia zrównoważonego rozwoju gminy Krzymów*

1	2	3	4	5
3.4.2	Uzgodnienie z osobami i instytucjami odpowiedzialnymi wieloletniego planu zalesień		j.w.	j.w.

## **7. ZADANIA PLANOWANE DO REALIZACJI W RAMACH STRATEGII WOJEWÓDZTWA WIELKOPOLSKIEGO**

Problemem gminy Krzymów wynikające z potrzeb rozwoju gospodarczego, które powinny być zrealizowane wg kompetencji przez inne jednostki szczebla powiatowego i wojewódzkiego są następujące:

- modernizacja drogi krajowej Konin – Koło z budową ciągów pieszych i rowerowych wzdłuż drogi,
- gazyfikacja gminy,
- modernizacja sieci elektroenergetycznych,
- kształcenie ekologiczne nauczycieli,
- kształcenie nauczycieli pod kątem nauczania dzieci historii własnego środowiska i swojej „małej ojczyzny”,
- budowa autostrady A-2 – odcinek Konin – Warszawa

## 8. SPOSÓB REALIZACJI STRATEGII

Stworzenie systemu zarządzania realizacją strategii zrównoważonego rozwoju ma zasadniczy i decydujący wpływ na wysoką dynamikę procesu jej wdrożenia. Nie można doprowadzić do tego, aby spowolnić lub zrezygnować z procesu wdrożenia strategii.

System zarządzania strategią to:

- doskonalenie istniejących i tworzenie nowych instrumentów realizacji celów wyznaczonych w strategii
- monitorowanie realizacji celów i zadań
- zmiany i aktualizacja strategii

Zarządzanie gminą opiera się na decyzjach lokalnego samorządu. W związku z opracowaniem strategii zalecany jest szerszy udział społeczności lokalnej w zarządzaniu zasobami gminy i realizacja strategii.

Należy tworzyć system informacji dla mieszkańców. Dotychczas informacja dociera głównie za pomocą ogłoszeń rozwieszanych w miejscach ogólnie znanych i dostępnych oraz przez pisma rozsyłane przez sołtysów, okólniki, itp.

Właściwym byłoby dostarczanie informacji mieszkańcom w sposób ciągły.

Informacja nt. Realizacji strategii powinna zostać włączona do programu zebrań wiejskich. Należałoby podjąć inicjatywę wydawania lokalnego pisma samorządowego.

Ze strategią zapoznani powinni zostać wszyscy pracownicy Urzędu Gminy i należałoby określić zadania ze strategii do realizacji przez poszczególne wydziały lub stanowiska w Urzędzie.

Proponuje się wyznaczenie lub utworzenie specjalnego stanowiska w Urzędzie Gminy d/s realizacji strategii.

Strategia zrównoważonego rozwoju Gminy Krzymów jest dokumentem, który powinien być zatwierdzony przez Radę Gminy do realizacji.



## **Sposób dokonywania zmian w dokumencie strategii**

Strategia nie jest dokumentem ostatecznym i zamkniętym. Może być, a nawet powinna być dostosowana do zasadniczych zmian kierunków rozwoju gminy ze względu na zmieniające się uwarunkowania zewnętrzne i wewnętrzne gminy.

Przy wprowadzaniu zmian do strategii należy uwzględnić uspołecznienie procesu jej tworzenia tj. Z wykorzystaniem ankiet oraz szerokim rozpropagowaniem tematu wśród mieszkańców gminy. Zmiany te nie powinny być przypadkowe i dość częste. Może to być przyjęty okres np. 5-cio letni.

Nie powinien być zmieniany cel główny określony w wizji rozwoju gminy.

### **8.1. Instrumenty realizacji strategii**

#### 1) Prawo administracyjne

- Najważniejszym narzędziem realizacji strategii jest budżet gminy. W kolejnych budżetach odzwierciedlała się będzie dynamika wdrażania strategii.
- Dokumentem dotyczącym zarządzania przestrzenią jest studium uwarunkowań i kierunków zagospodarowania przestrzennego gminy oraz plany miejscowe zagospodarowania przestrzennego. Przy ich pomocy można wdrażać oczekiwany wizerunek gminy, lokować przedsięwzięcia wg ustalonego porządku.
- Rada gminy stanowi lokalne prawo dotyczące wielkości opłat i podatków lokalnych, którym można kreować politykę dotyczącą dochodów własnych gminy.
- Uchwała Rady Gminy o utrzymaniu porządku i czystości w gminie.

#### 2) Ekonomiczne i rynkowe

- Uczestnictwo gminy w związkach celowych.
- Tworzenie dobrego klimatu dla rozwoju przedsiębiorczości, co wyzwoli inicjatywy gospodarcze oraz przysporzy budżetowi gminy kolejnych podatników.

#### 3) Finansowe

- Wnioskowanie o współfinansowanie zadań wynikających ze strategii do różnych

sponsorów i możliwych źródeł zewnętrznych finansowania.

- Stopniowe przechodzenie od konstruowania budżetu gminy wg dotychczasowych reguł do tworzenia budżetu zadaniowego.
- Premiowanie nowatorskich rozwiązań na stanowiskach pracy usprawniających funkcjonowanie Urzędu w zakresie obsługi mieszkańców lub wdrożenia strategii.

#### 4) Z zakresu organizacji, zarządzania, edukacji i marketingu

- Organizacja pracy oraz dostosowanie stanowisk pracy w Urzędzie do realizacji strategii.
- Szkolenia, zebrania i spotkania dla radnych, urzędników i mieszkańców.
- Stworzenie systemu promocji i marketingu gminy.
- Stworzenie systemu informacji i szkoleń dla mieszkańców.

### **8.2. Monitoring strategii**

- nadzór społeczny nad realizacją strategii i jej upowszechnianiu będzie sprawować Rada Gminy
- przypisanie bezpośredniej odpowiedzialności wyznaczonemu pracownikowi w Urzędzie Gminy za podejmowanie działań wynikających z planów realizacyjnych strategii
- raz w roku na sesji Zarząd Gminy będzie przedkładał Radzie Gminy sprawozdanie z postępu w realizacji strategii
- przynajmniej raz w roku informacja o realizacji strategii winna docierać do szerokiej grupy mieszkańców gminy poprzez lokalną prasę, ulotki, itp.

Poprzez powyższe będzie sprawowana społeczna kontrola nad wdrażaniem strategii.

Wskaźnikami systemu monitorowania strategii mogą być:

- ewidencja ilości szkoleń przeprowadzonych na terenie gminy
- inwentaryzacja zlikwidowanych np. Dzikich wysypisk
- sprawny system segregacji i zbiórki odpadów

- wyniki badań stopnia czystości wód, powietrza
- ilość wykonanych wodociągów, kanalizacji, telefonów, sieci gazowej, remontu i nowych kilometrów dróg
- wskaźniki lesistości gminy
- liczba zawartych kontraktów z zainteresowanymi inwestorami
- liczba zarejestrowanych podmiotów gospodarczych
- liczba zawartych umów z grupami producentów i spółdzielni
- liczba zarejestrowanych bezrobotnych
- liczba imprez promujących gminę
- ilość imprez kulturalnych
- mniejsza zachorowalność
- wskaźnik czytelnictwa
- badania poziomu wykształcenia

Źródłem informacji do określenia w/w wskaźników mogą być:

- badania na zlecenie Urzędu gminy
- ankiety
- dane Powiatowego Urzędu Pracy
- dane statystyczne
- raporty kół zainteresowań i związków